



RAPORT PRIVIND EVALUAREA ȘI ASIGURAREA CALITĂȚII PENTRU ANUL UNIVERSITAR 2011 – 2012

Cadrul juridic

Universitatea „Constantin Brâncuși” din Târgu-Jiu a fost înființată în anul 1992 (H.G. nr. 288/01.06.1992, publicată în Monitorul Oficial Nr.135 Partea I).

Componentele Universității „Constantin Brâncuși” din Târgu-Jiu așa cum au funcționat în anul universitar 2011-2012 sunt prezentate în tabelul nr.1:

Tabel 1 Componentele Universității „Constantin Brâncuși” din Târgu-Jiu începând cu anul universitar 2011/2012

Nr. crt.	Facultatea	Anul înființării/reorganizării
1.	Facultatea de Inginerie	1992 (înființare)
2.	Facultatea de Științe Economice și Gestiunea Afacerilor	1992 (înființare) 1997 (reorganizare) 2009 (redenumire)
3.	Facultatea de Administrație Publică și Studii Politice Comparate	2005 (înființare) 2011 (reorganizare)
4.	Facultatea de Științe Medicale și Comportamentale	2005 (înființare) 2011 (reorganizare)
5.	Departamentul pentru Pregătirea Personalului Didactic	2000 (înființare)
6.	Departamentul ID	2009 (înființare)
7	Școala Doctorală	2009 (înființare)

Programele de studii de licență și programele de studii universitare de masterat organizate în cadrul Universității “Constantin Brâncuși” din Târgu Jiu

Situația programelor de studii de licență și a programelor de studii universitare de masterat organizate în cadrul Universității “Constantin Brâncuși” din Târgu Jiu în anul universitar 2011/ 2012 a fost următoarea:

Tabel 2 Programele de studii universitare de licență organizate în anul universitar 2011/2012.

Nr. crt.	Facultatea	Domeniul de licență	Programul de studiu	Forma de învățământ	Statutul specializării (autorizare sau acreditare)
1.	Facultatea de Inginerie	Inginerie industrială	Tehnologia Construcțiilor de Mașini	zi	Acreditare
2.			Mașini unelte și sisteme de producție	zi	Acreditare
3.		Inginerie și management	Inginerie economică în domeniul mecanic	zi	Acreditare
4.		Mecatronică și robotică	Mecatronică	zi	Autorizare provizorie
5.		Inginerie energetică	Termoenergetică	zi	Acreditare
6.			Managementul energiei	zi	Acreditare
7.		Ingineria mediului	Ingineria și protecția mediului în industrie	zi	Acreditare
8.		Ingineria sistemelor	Automatică și informatică aplicată	zi	Acreditare
9.		Științe ingineresti aplicate	Informatică aplicată în inginerie electrică	zi	Autorizare provizorie
10.	Facultatea de Administrație Publică și Studii Politice Comparate	Drept	Ordine și siguranță publică	zi	Autorizare provizorie
11.			Drept	zi	Acreditare
12.		Relații internaționale și studii europene	Relații internaționale și studii europene	ID	Autorizare provizorie
13.		Științe administrative	Administrație publică	zi	Acreditare
14.				ID	Autorizare provizorie
15.		Științe ale comunicării	Comunicare și relații publice	zi	Autorizare provizorie
15.	Istorie	Istorie	zi	Autorizare provizorie	
16.	Facultatea de Științe Economice și Gestiunea Afacerilor	Finanțe	Finanțe și bănci	zi	Acreditare
16.				ID	Acreditare
17.		Contabilitate	Contabilitate și informatică de gestiune	zi	Acreditare
17.				ID	Acreditare
18.		Administrarea afacerilor	Economia comerțului, turismului și serviciilor	zi	Acreditare
18.				ID	Acreditare
19.		Management	Management	zi	Acreditare
19.	ID			Acreditare	

20.		Marketing	Marketing	zi	Acreditare
21.	Facultatea de Științe Medicale și Comportamentale	Educația fizică și sport	Educație fizică și sportivă	zi	Acreditare
22.			Kinetoterapie și motricitate specială	zi	Autorizare provizorie
23.		Sănătate	Asistență medicală generală	zi	Autorizare provizorie
24.		Arte plastice, decorative și design	Pedagogia artelor plastice și decorative	zi	Autorizare provizorie
25.		Limbă și literatură	Limba și literatura română – Limba și literatura engleză	zi	Autorizare provizorie
26.	Departamentul pentru Pregătirea Personalului Didactic	Modul pedagogic Definitivat Gradul II Gradul I			

Table 3 Programele de studii universitare de masterat organizate în anul 2011/2012

Nr. crt.	Facultatea	Domeniul de licență	Programul de master
1.	Facultatea de Științe Economice și Gestiunea Afacerilor	Administrarea afacerilor	Turism cultural și agroturism
2.			Administrarea afacerilor în comerț
3.			Administrarea afacerilor în turism și servicii
4.		Management	Managementul afacerilor prin proiecte
5.			Managementul dezvoltării afacerilor
6.		Finanțe	Bănci și asigurări
7.			Finanțe și guvernanta publică europeană
8.			Finanțe și politici financiare
9.		Contabilitate	Control, Audit și Expertiză Financiar-Contabilă
10.			Analiza Diagnostic și Evaluarea Afacerilor
11.	Facultatea de Administrație Publică și Studii Politice Comparate	Științe administrative	Administrație Publică Europeană
12.			Sisteme Administrative și Relații Internaționale
13.			Administrarea și conducerea unităților de învățământ
14.		Drept	Carieră judiciară
15.	Facultatea de Inginerie	Inginerie industrială	Managementul asigurării calității
16.			Tehnologii moderne de fabricație
17.		Inginerie și management	Ingineria și managementul sistemelor de fabricație
18.		Inginerie energetică	Tehnologii avansate de producere a energiei
19.		Ingineria sistemelor	Conducerea avansată a proceselor industriale
20.		Ingineria mediului	Managementul protecției mediului în industrie
21.	Facultatea de Științe Medicale și Comportamentale	Educație fizică și sport	Știința motricității în activități didactice și de timp liber

În anul universitar **2011/2012** s-au organizat **25** programe de studii universitare de licență iar în cazul programelor de studii universitare de masterat s-au organizat **21** programe.

Universitatea „Constantin Brâncuși” din Târgu Jiu a dobândit statutul de Instituție Organizatoare de Doctorat începând cu octombrie 2009 în domeniul Finanțe Bănci.

În anul universitar 2010-2011 a început școlarizarea primei serii de 8 doctoranzi iar în anul universitar 2011-2012 cea de-a doua serie de 4 doctoranzi.

În fiecare an, programele de studii care necesită evaluare externă periodică, pentru acreditare/reacreditare, sau programe noi care necesită autorizare provizorie sunt supuse evaluării externe a ARACIS-ului.

Situația programelor de studii universitare evaluate de ARACIS în cursul anului 2012 este prezentată în tabelul nr.4.

Este bine cunoscut ca anul 2011 a însemnat primul an de aplicare a noii Legi a Educației Naționale, care a adus importante noutăți și în învățământul superior. O primă acțiune întreprinsă de Ministerul Educației, Cercetării, Tineretului și Sportului cu sprijinul UEFISCU a fost cea de clasificare a universitatilor și ierarhizării programelor de studii conform Metodologiei de evaluare aprobată prin HG nr.789 din 03.08.2011.

În urma acestei evaluări, Universitatea „Constantin Brâncuși” din Târgu Jiu a fost încadrată în **categoria universităților centrate pe educație (Ordin MECTS nr.5262/2011).**

Tabel 4 Programele de studii universitare evaluate de ARACIS în cursul anului 2012

Data	Program studiu	Facultatea	Calificativ	Observații
23.02.2012	Pedagogia învățământului primar și preșcolar (Licență)	Facultatea de Științe Juridice și Litere	Neîncredere – Neautorizare	-
29.03.2012	Limba și literatura engleză - Limba și literatura română (Licență)	Facultatea de Științe Medicale și Comportamentale	Încredere – Autorizare Învățământ cu frecvență	-
28.06.2012	Drept (licență)	Facultatea de Administrație Publică și Studii Politice Comparate	Încredere – Menținerea acreditării Învățământ cu frecvență –	-
28.06.2012	Finanțe și bănci (licență)	Facultatea de Științe Economice și Gestiunea Afacerilor	Încredere – Menținerea acreditării. Învățământ cu frecvență	-
28.06.2012	Arte plastice – Sculptură (licență)	Facultatea de Științe Medicale și Comportamentale	Încredere – Autorizare Învățământ cu frecvență	-
26.07.2012	Drept (licență)	Facultatea de Administrație Publică și Studii Politice Comparate	Încredere – Acreditare Învățământ la distanță	-
16,17.10.2012	Termoenergetică (licență)	Facultatea de Inginerie		În așteptarea rezultatului

Rezultatele ierarhizării programelor de studii sunt prezentate în tabelul nr.5.
 Aceste rezultate sunt valabile pentru anul universitar 2011-2012 și potrivit HG nr. 789/2011, ierarhizarea programelor de studii se realizează anual.

Tabel 5. Rezultatele ierarhizării programelor de studii

Nr. crt.	Facultatea	Domeniul de licență	Categorie clasificare conform MECTS UEFISCU	Programul de studiu	Forma de învățământ	Statutul specializării (autorizare sau acreditare)	
1)	Facultatea de Inginerie	Inginerie industrială	D	Tehnologia Construcțiilor de Mașini	zi	Acreditare	
			-	Mașini unelte și sisteme de producție	zi	Acreditare	
2)		Inginerie și management	E	Inginerie economică în domeniul mecanic	zi	Acreditare	
3)		Mecatronică și robotică	-	Mecatronică	zi	Autorizare provizorie	
4)		Inginerie energetică	C	Termoenergetică	zi	Acreditare	
				Managementul energiei	zi	Acreditare	
5)		Ingineria mediului	C	Ingineria și protecția mediului în industrie	zi	Acreditare	
6)		Ingineria sistemelor	D	Automatică și informatică aplicată	zi	Acreditare	
7)		Științe inginerești aplicate	D	Informatică aplicată în inginerie electrică	zi	Autorizare provizorie	
8)		Facultatea de Științe Economice și Gestiunea Afacerilor	Finanțe	C	Finanțe și bănci	zi	Acreditare
						ID	Acreditare
9)			Contabilitate	A	Contabilitate și informatică de gestiune	zi	Acreditare
						ID	Acreditare
10)	Administrarea afacerilor		C	Economia comerțului, turismului și serviciilor	zi	Acreditare	
					ID	Acreditare	
11)	Management		C	Management	zi	Acreditare	
					ID	Acreditare	
12)	Marketing		E	Marketing	zi	Acreditare	
13)	Facultatea de Științe Medicale și Comportamentale		Educația fizică și sport	C	Educație fizică și sportivă	zi	Acreditare
Kinetoterapie și motricitate specială					zi	Autorizare provizorie	
15)			Sănătate	-	Asistență medicală generală	Zi 4 ani	Autorizare provizorie
16)		Arte plastice, decorative și	E	Pedagogia artelor plastice și decorative	zi	Autorizare provizorie	

		design <i>Arte vizuale</i>				
17)		Limbă și literatură <i>Filologie</i>	D	Limba și literatura română – Limba și literatura engleză	zi	Autorizare provizorie
18)	Facultatea de Aministrație Publică și Studii Politice Comparate	Relații internaționale și studii europene <i>Științe Politice</i>	C	Relații internaționale și studii europene	zi	acreditare
19)		Științe administrative	C	Administrație publică	zi ID	Acreditare Autorizare provizorie
20)		Științe ale comunicării	E	Comunicare și relații publice	zi	Autorizare provizorie
21)		Istorie	E	Istorie	zi	Autorizare provizorie
22)		Sociologie	-	Sociologie	zi	Autorizare provizorie
23)		Drept	D	Drept	zi	Acreditare
24)					ID	Autorizare provizorie
25)		Științe Militare, Informații și Ordine Publică	E	Ordine și siguranță publică	zi	Autorizare provizorie

Din tabelul 5 se poate constata că cele 25 de domenii de licență ale Universității „Constantin Brancuși” au primit următoarele calificative: 1xA, 8xC, 5xD, 6xE (4 domenii fiind în conservare). Raportarea pe facultăți este următoarea:

- Facultatea de Inginerie: 2xC, 3xD, 1xE;
- Facultatea de Științe Economice și Gestiunea Afacerilor: 1xA, 3xC, 1xE;
- Facultatea de Științe Medicale și Comportamentale: 1xC, 1xD, 1xE;
- Facultatea de Administrație Publică și Studii Politice Comparate: 2xC, 1xD, 3xE.

Spații de învățământ, cercetare și pentru alte activități

Consolidarea și dezvoltarea patrimoniului imobiliar al U.C.B., reprezentând spații de învățământ și cercetare a constituit o prioritate majoră, un obiectiv strategic de dezvoltare viitoare și totodată și o recomandare a ARACIS.

Dezvoltarea patrimoniului universității s-a făcut concomitent cu dezvoltarea acesteia, urmărind permanent modernizarea dotărilor pentru educație și cercetare, dezvoltarea de noi investiții, asigurarea de condiții bune de învățare și viață pentru studenți.

Universitatea a asigurat spații de învățământ și cercetare care corespund specificului său, prin săli de predare, săli de seminar, laboratoare didactice și centre de cercetare, în concordanță cu normele tehnice, de siguranță și igienico-sanitare în vigoare.

Universitatea „Constantin Brâncuși” din Târgu Jiu dispune în prezent de spații în proprietate formate din:

- 14 corpuri de clădire cu o suprafață utilă de 8749,6 m², din care 5311 m² spații învățământ și 478 m² săli bibliotecă ;
- bază sportivă compusă din 6 terenuri de tenis de câmp cu suprafață de zgură, un teren multifuncțional (1 handbal, 1 baschet 2 volei) cu suprafață sintetică și parțial acoperit cu sistem presostatic cu suprafața de 1216,56 m², un teren de

footbal cu suprafață gazonată și o pistă de atletism cu 6 culoare și o sală de sport cu suprafața de 375 m².

Spațiile proprii sunt în procent de 84,45% din total spații gestionate de universitate (5311 mp/6289 mp).

Universitatea „Constantin Brâncuși” din Târgu Jiu dispune de 28 de săli de curs cu suprafața de 2292 m², 30 săli de seminar cu suprafața de 1900 m², 45 laboratoare cu suprafața de 2097 m² și 12 săli de bibliotecă cu suprafața de 478 m².

Investiții și dotări realizate în anul 2012

Conducerea Universității „Constantin Brâncuși” din Târgu Jiu a avut ca obiectiv permanent îmbunătățirea infrastructurii academice, elaborându-se planul de investiții pentru anul 2011, în care au fost prezentate investițiile ce urmează a fi realizate precum și resursele alocate.

În acest sens, acțiunile întreprinse în anul 2012, au însumat **investiții și dotări în valoare totală de 2.683.909 lei cu TVA**, care s-au axat pe următoarele direcții:

▪ **Execuția spațiilor de învățământ în Campusul Universitar Debarcader**, din str. Tineretului, nr.1, Tg Jiu, investiție demarată în anul 2008, la care s-au realizat următoarele lucrări :

- Pe parcursul anului 2012, cu toate că finanțarea pentru această investiție a fost foarte mică (1.700.000 lei), s-a reușit să se finalizeze lucrările de finisaje exterioare cu termosistem și tencuială minerală la fațade, se finalizează lucrările de finisaje exterioare cu alucobond pe fațada de est a investiției, au fost realizate lucrări de instalații sanitare, instalații electrice, au fost realizate tencuielile interioare, s-a montat tâmplăria de aluminiu (ferestre și panouri cortină), s-a realizat infrastructura la scara principală de acces.

Dezvoltarea cercetării la nivel instituțional.

O atenție deosebită a fost acordată de conducerea instituției pentru crearea de noi laboratoare didactice și de cercetare precum și modernizarea celor existente.

În acest an a fost înființat Institutul de Cercetare, Dezvoltare și Inovare cu sediul în str. Vulcan, nr. 21, unde s-au și amenajat laboratoare de cercetare. Pentru deplasarea în zonele din afara orașului Târgu Jiu, în vederea cercetării, a fost achiziționată o autoutilitară în valoare de 128.721 lei.

Modernizarea și dotarea laboratoarelor care au potențial de cercetare.

Pentru laboratoarele deja existente au fost achiziționate noi softuri, aparatură IT în valoare de 75.509 lei, mobilier școlar în valoare de 13.754 lei, echipamente de copiere, laptopuri, imprimante, care au dus la creșterea performanțelor în utilizare, precum și cărți și reviste de specialitate în valoare de 55.346 lei.

Au fost realizate lucrări de reabilitare la imobilele instituției, s-au creat noi spații de învățământ, a fost realizat biroul rectorului universității, diferența în acest an fiind faptul că acestea au fost suportate din veniturile proprii ale instituției (cca. 70.000 lei).

În anul 2012 au fost achiziționate produse în valoare de 390.384 lei, servicii, altele decât utilități (catering, mentenanță UMS, mentenanță MONDOSOFT, servicii informatice pentru salarizare, servicii de internet, servicii informatice pentru întreținere a site-ului UCB, servicii medicale, servicii de asigurări auto și clădiri,

catering și încărcare tonere), în valoare de 250.195 lei și lucrări , altele decât cele de investiții , în valoare de 70.000 lei.

Pentru Căminul Studențesc Debarcader au fost achiziționate alimente în valoare de 55.800 lei.

Sălile de predare/seminarizare dispun de echipamente tehnice de învățare, predare și comunicare care facilitează activitatea cadrului didactic și receptivitatea fiecărui student: acces la rețeaua INTERNET, videoproiectoare, retroproiectoare, softuri profesionale, s.a.

Catedrele dispun de mijloacele multimedia aflate în gestiunea acestora oferind posibilitatea de utilizare de către majoritatea membrilor catedrelor. Catedrele de specialitate dispun de săli de calculatoare conectate la Internet. Căminele sunt conectate la Internet.

Softurile utilizate sunt specializate pe domeniile de aplicații specifice direcțiilor de studiu, fiind achiziționate pe bază de licență.

Laboratoarele care deservește disciplinele din planurile de învățământ ale programelor de studiu sunt dotate cu echipamente, tehnică de calcul și aparatură la nivelul standardelor europene, universitatea aplicând un plan de investiții pentru programele de licență.

Resurse financiare

Universitatea a dispus de resurse financiare care au asigurat atât finanțarea activităților curente cât și a obiectivelor de dezvoltare pe termen scurt și mediu.

Eforturile managementului universității s-au axat pe creșterea veniturilor universității și, implicit, a membrilor comunității academice prin proiecte și granturi de cercetare , prin utilizarea laboratoarelor universității, prin organizarea de cursuri de formare, cursuri de specializare, programe de master.

Activitatea financiar-contabilă, este coordonată de **Directorul Economic** și realizată de Direcția economică. Universitatea „Constantin Brâncuși” Târgu-Jiu a avut un buget propriu de venituri și cheltuieli pentru anul 2011, buget care a fost respectat.

În cadrul instituției este organizată contabilitate proprie, se întocmește bilanț contabil, cont de execuție bugetară și raport de gestiune propriu, documente care atestă caracterul non-profit al activității desfășurate.

Fondurile utilizate pentru dezvoltarea și modernizarea bazei materiale au provenit atât de la buget (Tab. 6, Fig. 1) cât și din veniturile proprii ale universității (Tab. 7 , Fig. 2).

Tabel 6. *Dinamica veniturilor universității din fonduri bugetare 2008-2012* -mii lei –

	2008	2009	2010	2011	2012
Finanțare de bază	7215,103	8222,74	7911,03	6833,40	6214,47
Finanțare complementară	11267,07	5694,22	6519,32	2576,31	2878,19
Total	16132,24	13916,96	14.430,35	9409,71	9092,66

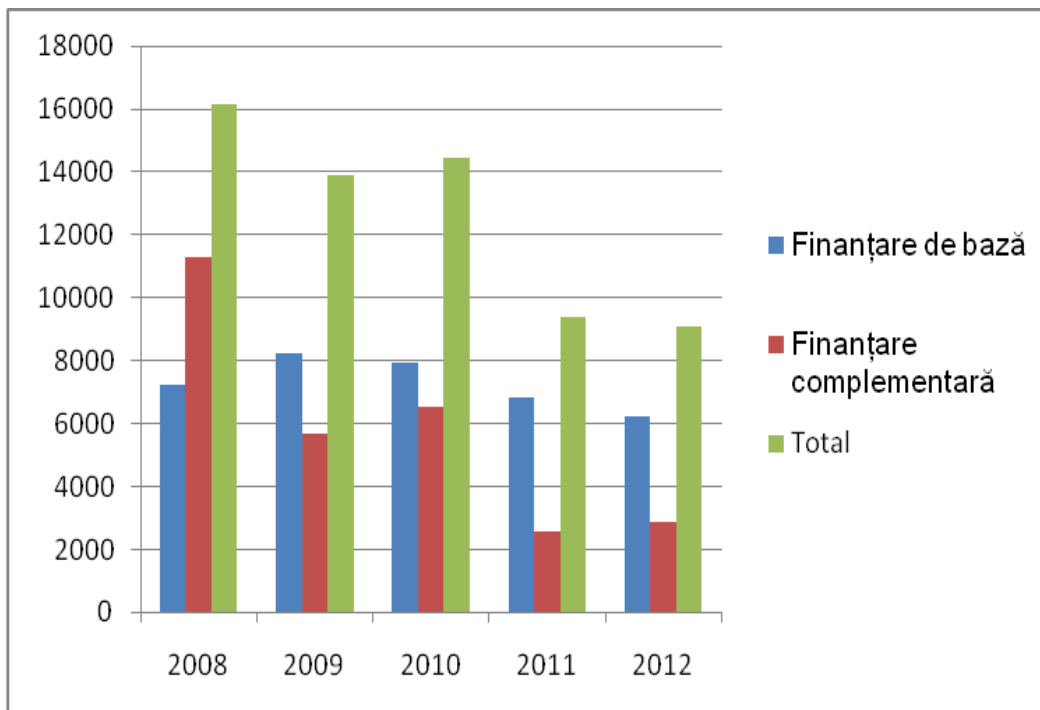


Fig. 1. Dinamica veniturilor universității din fonduri bugetare 2008-2011

Veniturile proprii ale universității au provenit în cea mai mare măsură din taxele de școlarizare, din taxele de cămin și cantină, sponsorizări și din contracte de cercetare științifică. Atât „Regulamentul privind cuantumul taxelor încasate la nivelul universității” cât și „Regulamentul de acordare a burselor și a altor forme de sprijin material pentru studenții UCB” sunt aduse la cunoștința studenților prin afișare și publicare pe site-ul universității.

Tabel 7. Dinamica veniturilor proprii ale U.C.B în perioada 2008-2011 - mii lei-

	2008	2009	2010	2011	2012
Venituri taxe studenți	9.280,10	9.257,42	8.440,72	7.484,12	6.161,56
Venituri cercetare științifică	136,044	237,84	1.236,56	1736,67	1027,99
Sponsorizări și donații	11,773	22,25	9,2	40,5	10,50
Venituri cămine și cantine	47,726	130,95	103,44	89,69	95,98
Total	9.475,64	9.648,46	9.789,92	9.350,98	7296,03

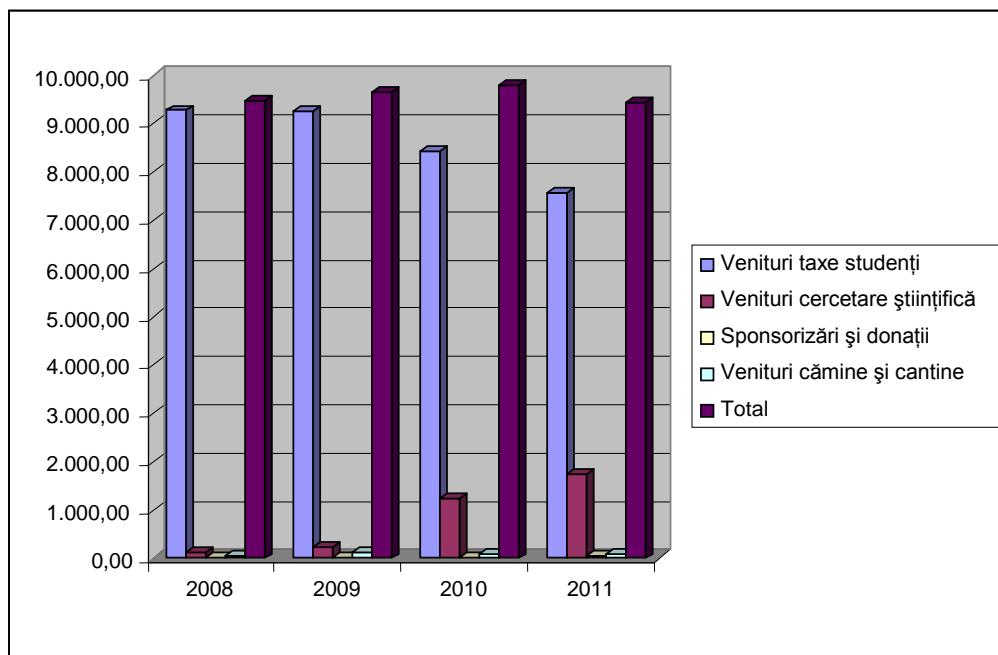


Fig. 2. Dinamica veniturilor proprii ale universității în perioada 2008-2011

Admiterea studenților

Universitatea „Constantin Brâncuși” din Târgu Jiu a aplicat o politică transparentă a recrutării și admiterii studenților, anunțată public cu cel puțin șase luni înainte de aplicare. **Admiterea** într-un ciclu de studii universitare s-a făcut pe baza *Metodologiei de admitere* aprobată de Senatul universității.

Numărul studenților care au accesat oferta de educație și formare a universității în perioada 2008-2012 se poate observa în tabelele nr. 8, 9 și 10.

Tabel 8. Dinamica înscrierilor în perioada 2008-2012

Anul universitar	Număr de locuri / an			Nr. candidați
	Total	fără taxă	cu taxă	
2007 – 2008	2434	531	1903	2794
2008 – 2009	2047	387	1660	3893
2009 – 2010	3259	595	2664	3021
2010 – 2011	2356	596	1760	2502
2011 – 2012	1875	478	1397	1786
2012 – 2013	1716	521	1195	1997

Tabel 9. Dinamica înscrierilor licență/master/doctorat în anul univ 2011-2012

2011-2012	Număr de locuri / an			Nr. candidați
	Total	fără taxă	cu taxă	
licența	1191	388	803	1314
master	680	90	590	468
doctorat	4	-	4	4
total	1875	478	1397	1786

Tabel 10. *Dinamica înscrierilor licență/master/doctorat în anul univ 2012-2013*

2012-2013	Număr de locuri / an			Nr. candidați
	Total	fără taxă	cu taxă	
licenta	1186	361	825	1503
master	530	160	370	494
doctorat	-	-	-	-
total	1716	521	1195	1997

Referitor la numărul studenților universității se poate spune că acesta a crescut continuu de la înființare până în anul 2003, iar în perioada 2003-2008, s-a păstrată cu mici fluctuații în jurul cifrei aproximative de 6200 de studenți, cu o dinamică apreciabilă a studiilor de masterat. Începând cu anul 2009 numărul total de studenți a înregistrat o scădere ajungând în anul universitar 2012-2013 la 3906 studenți (tabel nr.11, fig.3).

Tabel 11. *Dinamica numărului de studenți în perioada 2008-2011*

Anul universitar	Număr de studenți pe studii universitare de licență	Număr de studenți pe studii universitare de master	Număr de studenți pe studii doctorale	Număr total de studenți
2008-2009	5269	805	-	6074
2009-2010	5462	430	-	5936
2010-2011	4083	1110	8	5201
2011-2012	3408	857	10	4275
2012-2013	3126	774	6	3906

Se constată că numărul candidaților - studenților este într-o ușoară scădere, acest fapt fiind explicat prin diminuarea populației (a efectivelor de elevi din învățământul preuniversitar). Ca urmare și numărul locurilor s-a diminuat corespunzător.

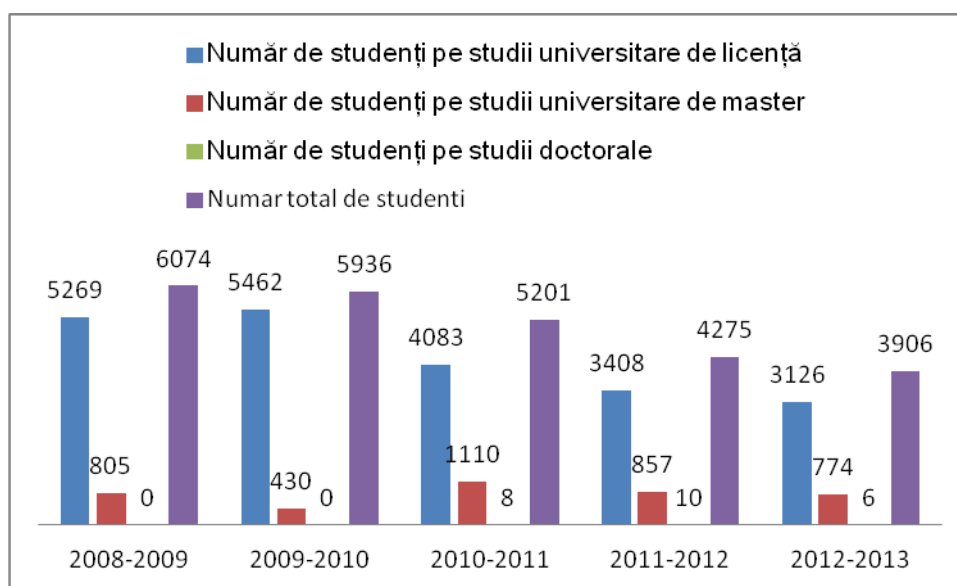


Fig. 3. *Dinamica numărului de studenți în perioada 2008-2012.*

În Universitatea „Constantin Brâncuși” din Târgu Jiu sunt școlarizați și cetățeni străini, în anul universitar 2011-2012 s-au înscris 10 studenți străini, din care 9 sunt din Republica Moldova iar unul din Grecia. În anul universitar 2012-2013 s-au înscris 5 studenți străini din care 4 din Republica Moldova și 1 din Grecia. Școlarizarea studenților străini se efectuează cu respectarea dispozițiilor legale în vigoare.

Relații internaționale, mobilități

În derularea **programului comunitar Erasmus**, Universitatea „Constantin Brâncuși” din Târgu-Jiu a avut drept obiective principale: promovarea și creșterea cooperării la nivelul Comunității Europene, îmbunătățirea calității și creșterea numărului de studenți și cadre didactice care vor beneficia de mobilități Erasmus, îmbunătățirea calității și creșterea numărului parteneriatelor încheiate cu universități din Europa, mărirea gradului de transparență și compatibilitate între instituțiile de învățământ superior partenere din Europa.

Tabel 12. Numărul total de mobilități outgoing de studenți și cadre didactice realizate în 2011-2012:

SMS	STA	STT	SMP
Mobilități studenți studiu	Mobilități predare cadre didactice	Mobilități formare cadre didactice și nedidactice	Mobilități studenți plasamente
19	7	8	0

Tabel 13. Număr total de mobilități incoming pentru predare cadre didactice, realizate în 2011-2012:

STA- MOBILITATI DE PREDARE CADRE DIDACTICE			
Număr mobilități	Țara de origine	Durata	Facultatea
5	Turcia	8 zile	FSEGA
	Turcia	5 zile	FSMC
	Turcia	5 zile	FI
	Cehia	8 zile	FSEGA
	Cehia	8 zile	FSEGA

Tabel 14. Număr total de mobilități incoming pentru studenți, realizate în 2011-2012:

STA- MOBILITATI DE PREDARE CADRE DIDACTICE			
Număr mobilități	Țara de origine	Durata	Facultatea
	Turcia	4,75 luni	FI
	Turcia	4,5 luni	FSEGA
	Turcia	4,25 luni	FSEGA
	Polonia	3,75 luni	FAPSPC

Fonduri alocate mobilităților studențești de studiu :

- fonduri alocate din bugetul ERASMUS (SMS) - 35395 euro.

Fonduri alocate mobilităților personalului din universitate:

- fonduri alocate din bugetul ERASMUS: STA 3207 Euro și STT 7118 Euro;
- fonduri alocate din bugetul UCB: STA 891 Euro și STT 391 Euro.

Acordarea burselor și a altor forme de sprijin material pentru studenți

Universitatea „Constantin Brâncuși” are un *Regulament de acordare a burselor* aprobat de către Senatul Universității, pe care îl aplică în mod consecvent. Bursele sunt acordate din alocații de la bugetul de stat și din resurse proprii.

În conformitate cu bugetele de venituri și cheltuieli ale facultăților și a Hotărârii Senatului nr. 76/06.11.2010, **contribuția din venituri proprii la fondul de burse pentru anul universitar 2010/2011 a fost de 15% .**

Tipurile de burse acordate sunt burse sociale, inclusiv ajutor social ocazional, studiu, merit, performanța, excelență și burse de sprijin.

Tabel 15 . Situația burselor acordate în anul universitar 2011-2012

Semestru	Bursă de performanță	Bursă de excelență	Bursă de merit	Bursă de studiu	Bursă socială	Bursă socială ocazională pentru îmbrăcăminte
SEM . I	1	5	146	-	37	209
SEM. II	-	5	177	-	43	105

Nivelul de satisfacție al studenților în raport cu dezvoltarea profesională și personală asigurată de universitate

În anul universitar 2011/2012 s-au aplicat chestionare de apreciere a mediului de învățare, unui număr de 325 studenți, conform tabelului nr.16 asigurând procentul minim de 5 % din numărul total de studenți, astfel:

Tabel 16 . Distribuția chestionarelor de apreciere a mediului de învățare pe facultăți

N r.crt.	Facultatea	Nr. de chestionare aplicate	Procent apreciere pozitivă (%)
1.	Facultatea de Inginerie	95	91,25
2.	Facultatea de Științe Economice și Gestiunea Afacerilor	100	79,80
3.	Facultatea de Administrație Publică și Științe Politice Comparate	62	84,92
4.	Facultatea de Științe Medicale și Comportamentale	30	88,82
5.	D.P.P.D.	-	-
	Total UCB	287	86,20

Procentul de studenți care apreciază pozitiv mediul de învățare/dezvoltare oferit de către universitate este de 86,20 %, ceea ce înseamnă o bună percepție a studenților în raport cu posibilitățile de studiu și competențele formative asigurate de universitate.

Se recomandă extinderea bazei de aplicare a chestionarelor în toate facultățile componente și mărirea numărului de chestionare aplicate, măsuri ce ar da o imagine mai corectă asupra gradului de satisfacție a studenților.

Organizarea sistemului de management al calității

În Universitatea „Constantin Brâncuși” din Târgu Jiu funcționează **Comisia pentru Evaluarea și Asigurarea Calității** care a fost înființată în conformitate cu prevederile Legii 87/2006 și a Cartei Universității. Activitatea Comisiei pentru Evaluarea și Asigurarea Calității este reglementată de *Regulamentul CEAC*.

La nivelul Facultăților există comisii de evaluare și asigurare a calității, comisii care au rol de a monitoriza îndeplinirea criteriilor de calitate pe programele de studiu din cadrul facultăților. Aceste comisii lucrează împreună cu comisia centrală de calitate, în vederea evaluării și asigurării calității tuturor programelor de studii din Universitate.

În cadrul Universității „Constantin Brâncuși” din Târgu Jiu funcționează **Departamentul pentru Asigurarea Calității**, înființat prin hotărârea Senatului Universității în ianuarie 2007, care are ca și obiectiv fundamental, asigurarea bunei funcționări a Sistemului de Management al Calității (SMQ) din Universitatea „Constantin Brâncuși” din Târgu Jiu prin: proiectarea, implementarea, actualizarea și supravegherea continuă a acestuia. Departamentul pentru Asigurarea Calității funcționează în baza regulamentului de funcționare aprobat de Senatul Universității.

Asigurarea calității tuturor activităților procesului de învățământ a constituit o preocupare permanentă a managementului universitar. Acțiunile întreprinse în cadrul instituției în perioada 2011-2012 au vizat **modernizarea Sistemului de Management al Calității (SMC) în cadrul U.C.B.**, prin:

- **Planificarea, monitorizarea și prelucrarea datelor** privind activitățile de evaluare efectuate în universitate, specifice asigurării calității
- **Asigurarea suportului tehnic pentru realizarea documentațiilor de autorizare, acreditare sau evaluare externă a programelor de studii supuse evaluării ARACIS, precum și a Raportului de Autoevaluare și de îndeplinire a recomandărilor ARACIS.**
- **Trecerea la o nouă etapă în managementul instituțional prin implementarea și certificarea unui Sistem de Management Integrat-Calitate, Mediu și Sănătate și Securitate Ocupațională conform ISO 9001:2008, ISO 14001:2005 și ISO 18001:2008.**

În acest sens în luna iunie Universitatea „Constantin Brâncuși” a primit vizita de supraveghere la un an, din partea Organismului de Cretificare CERTIND. În urma auditării **Sistemului de Management Integrat-Calitate, Mediu și Sănătate și Securitate Ocupațională conform ISO 9001:2008, ISO 14001:2005 și ISO 18001:2008** s-a decis menținerea certificării acordate.

În anul 2012 au fost actualizate și aprobate următoarele regulamentele:

Tabel 17. Regulamente actualizate și aprobate în anul 2012

Nr. crt.	Denumire regulament / metodologie / procedură	HS în care s-a aprobat
1.	Carta auditului public intern al Universității „Constantin Brâncuși” din Târgu-Jiu.	103/13.01.2012 art.3
2.	Planul Strategic al Universității „Constantin Brâncuși” din Târgu-Jiu pentru perioada 2012-2016.	104/03.02.2012 art.1
3.	Planul Operațional al Universității „Constantin Brâncuși” din Târgu-Jiu pentru anul 2012	104/03.02.2012 art.2
4.	Regulamentul de acordare a gradației de merit	104/03.02.2012 art.5
5.	Procedura privind evaluarea performanțelor profesionale individuale anuale ale personalului didactic auxiliar și nedidactic	104/03.02.2012 art. 9
6.	Metodologia de organizare și desfășurare a admiterii la studii universitare de licență și masterat, pentru anul universitar 2012-2013, la nivelul Universității „Constantin Brâncuși” din Târgu-Jiu	105/14.02.2012 art.14

7.	Metodologia de organizare și desfășurare a admiterii la studii universitare de licență și masterat, pentru anul universitar 2012-2013, la nivelul Universității „Constantin Brâncuși” din Târgu-Jiu, actualizată după OM	112/25.04.2012 art.6
8.	Metodologia privind organizarea și desfășurarea examenelor de finalizare a studiilor în cadrul Universității „Constantin Brâncuși” din Târgu-Jiu: examen absolvire/licență/diplomă/disertație, în conformitate cu Ordinul MECTS nr. 3271/2012.	114/11.05.2012 art.5
9.	Metodologiile privind organizarea și desfășurarea examenelor de finalizare a studiilor: examen absolvire/licență/diplomă/disertație, sesiunile iulie 2012 și februarie 2013, de la nivelul facultăților	114/11.05.2012 art.6
10.	Metodologia privind editarea, tipărirea și valorificarea cărților în Universitatea „Constantin Brâncuși” din Târgu-Jiu.	114/11.05.2012 art.8
11.	Regulamentul de organizare și funcționare a Senatului Universității „Constantin Brâncuși” din Târgu-Jiu.	115/25.05.2012 art.1
12.	Metodologia de admitere la programul de studii psihopedagogice, nivelul II, pentru anul universitar 2012-2013.	116/30.05.2012 art.10
13.	Regulamentul de întocmire a statului de funcții al personalului didactic și de cercetare	118/07.07.2012 art. 9
14.	Regulamentul privind activitatea profesională a studenților în anul universitar 2012-2013.	118/07.07.2012 art.10
15.	Metodologia privind menținerea calității de titular în învățământ și/sau cercetare pentru cadrele didactice care au împlinit vârsta de pensionare.	118/07.07.2012 art. 12
16.	Modificarea <i>Metodologiei privind ocuparea posturilor didactice și de cercetare în Universitatea „Constantin Brâncuși” din Târgu-Jiu</i>	119/26.07.2012 art. 3
17.	Procedura de lucru referitoare la recunoașterea stagiilor în străinătate, efectuate în cadrul programului comunitar Erasmus.	119/26.07.2012 art. 5
18.	Modificarea <i>Regulamentului privind organizarea, funcționarea și finanțarea cercetării științifice</i>	119/26.07.2012 art. 6
19.	Modificarea <i>Regulamentului de organizare și funcționare a Departamentului de Cercetare - Dezvoltare</i>	119/26.07.2012 art. 7
20.	Modificarea <i>Procedurii pentru contractarea și desfășurarea activităților de cercetare științifică pe bază de contract,</i>	119/26.07.2012 art. 8
21.	Modificarea <i>Procedurii privind conținutul, clauzele minime obligatorii și celelalte elemente ce trebuie cuprinse în contractele de cercetare științifică,</i>	119/26.07.2012 art. 9
22.	Regulamentul de organizare și funcționare a Institutului de Cercetare, Dezvoltare și Inovare	120/08.09.2012 art. 3
23.	Modificarea Metodologiei privind editarea, tipărirea și valorificarea cărților în Universitatea „Constantin Brâncuși” din Târgu-Jiu	120/08.09.2012 art. 7
24.	Regulamentul privind cuantumul taxelor încasate la nivelul Universității „Constantin Brâncuși” din Târgu Jiu în anul universitar 2012/2013	120/08.09.2012 art. 17
25.	Metodologia de admitere la programul de studii psihopedagogice în anul universitar 2012-2013	121/29.09.2012 art. 3
26.	Modificarea Regulamentului privind activitatea profesională a studenților pentru anul universitar 2012-2013 și a Regulamentului de burse	121/29.09.2012 art. 30
27.	Modificarea <i>Regulamentului de acordare a bursei de excelență, acordată de Senatul Universității „Constantin Brâncuși” din Târgu-Jiu în anul universitar 2012-2013.</i>	123/13.10.2012 art. 6
28.	Modificarea <i>Metodologiei privind menținerea calității de titular în învățământ și/sau cercetare pentru cadrele didactice care au împlinit vârsta de pensionare</i>	123/13.10.2012 art. 10

Universitatea dispune de o administrație care respectă reglementările legale în vigoare, este eficace în privința organizării, numărului și calificării personalului, care dispune de anumite instrumente ce promovează dezvoltarea continuă a performanțelor.

Personalul administrativ este încadrat în condiții legale și funcțiile administrative sunt acoperite cu personal corespunzător calificat. Toate serviciile administrative sunt conectate prin rețeaua Internet, personalul administrativ având abilități de lucru cu calculatorul.

Nivelul de informatizare pentru activitățile administrative este în dezvoltare pentru activități de secretariat, activități financiar – contabile.

La nivelul Universității, a fost implementat Sistemul informatizat de Management Universitar (UMS) care asigură în mod eficient informații necesare gestiunii studenților.

Compartimentul de Audit Public Intern a efectuat activități de audit **conform Planului de Audit Anual**, ce s-a finalizat cu Rapoarte dezbătute în Birou de Senat sau Senat, în baza cărora sunt au fost dispuse măsuri de ameliorare a problemelor sesizate.

În anul 2012 s-au efectuat următoarele misiuni de audit:

Tabel 18. Planului de Audit Anual în anul 2012

Scopul acțiunii de auditare	Denumirea misiunii	Obiectivele auditate	Structura organizatorica auditată
Programele de mobilități pentru studenți și cadre didactice	Evaluarea programelor de mobilități pentru studenți și cadre didactice	Organizarea activității privind programele de mobilități	Biroul de relații Internaționale și Programe Comunitare
		Modul de respectare a procedurilor și destinațiilor stabilite de autoritatea contractantă	
		Evidența și gestionarea resurselor din cadrul programelor de mobilități	
Angajamente bugetare și legale din care derivă direct sau indirect obligații de plată, inclusiv din fonduri comunitare. Vânzarea gajarea, concesiunea sau închirierea bunurilor din domeniul public al statului sau al unităților administrativ teritoriale	Auditarea alocării creditelor bugetare și a concesiunii sau închirierii bunurilor din domeniul public al statului ori al unităților administrativ teritoriale	Alocarea creditelor pe surse de finanțare	Serviciul Financiar Contabil
		Angajarea, lichidarea, ordonanțarea și plata cheltuielilor	
		Închirierea de spații și bunuri din domeniul public al statului	
Plățile asumate prin angajamente bugetare și legale, inclusiv din fonduri comunitare	Managementul resurselor umane	Stabilirea obiectivelor și a activităților	Compartimentul Resurse Umane
		Stabilirea sarcinilor și a responsabilităților	
		Evaluarea performanțelor personalului	
Plățile asumate prin angajamente bugetare și legale, inclusiv din fonduri comunitare	Auditarea activităților financiare sau cu implicații financiare desfășurate de instituție din momentul constituirii angajamentelor până la utilizarea fondurilor de către beneficiarii finali, inclusiv a fondurilor provenite din finanțare externă	Organizarea și conducerea contabilității	Serviciul Financiar Contabil
		Întocmirea, utilizarea și păstrarea documentelor justificative	
		Organizarea și ținerea contabilității pe gestiune	
		Controlul înregistrărilor contabile	
		Organizarea și exercitarea controlului financiar preventiv	
		Constituirea angajamentelor financiare	
		Alocarea fondurilor	
Utilizarea fondurilor			

În vederea desfășurării activității de **audit intern conform standardelor ISO 9001:2008, ISO 14001:2005 și OHSAS 18001:2009** s-a elaborat și aprobat “Programul anual al auditurilor interne pentru anul universitar 2012-2013” urmând a fi auditate Facultatea de Științe Economice și Gestiunea Afacerilor – Secretariat, Departamentul pentru Învățământ la Distanță și Serviciul Editură, Bibliotecă, Multiplicare.

În vederea desfășurării activității de **audit intern al programelor de studii** s-au stabilit și aprobat spre a fi auditate programele: Economia Comerțului, Turismului și Serviciilor precum și Sociologie.

Aplicarea regulamentului privitor la inițierea, aprobarea, monitorizarea și evaluarea periodică a programelor de studii

Programele de studii sunt evaluate periodic de către Corpul Auditorilor Interni, conform *Regulamentului privind inițierea, aprobarea, monitorizarea și evaluarea periodică a programelor de studii*. Ca urmare a constatărilor comisiilor de audit, sunt propuse îmbunătățiri ale programelor de studii pe subiecte punctuale și, în raport de transformările înregistrate pe plan național, este propusă modernizarea lor.

În anul 2011/2012 nu s-au auditat de către membrii Corpului Auditorilor Interni programe de studii deoarece în anul universitar 2012-2013 nu sunt programate vizite ARACIS de acreditare sau autorizare.

Raportul dintre numărul de cadre didactice și studenți

Pentru toate programele de studii universitare de licență și de masterat activitățile didactice prevăzute în planurile de învățământ aprobate se regăsesc normate în Statele de funcții al personalului didactic, potrivit cu specificul disciplinelor. Întocmirea și aprobarea Statelor de funcțiuni și de personal didactic ale catedrelor se realizează în conformitate cu cerințele Legii Educației Naționale nr. 1/2011 precum și cu celelalte reglementări incidente.

Evoluția personalului didactic pe ultimii cinci ani este reflectată în tabelul nr.19 și figura 4.

Tabel 19. Structura personalului didactic

Grad didactic	2007-2008	2008-2009	2009-2010	2010-2011	2011-2012
<i>Profesor</i>	34	33	35	31	31
<i>Conferențiar</i>	17	22	30	29	29
<i>Șef lucrări</i>	62	58	60	53	52
<i>Asistent</i>	28	22	22	21	21
<i>Preparator</i>	10	14	15	11	14
Total	151	152	162	145	147

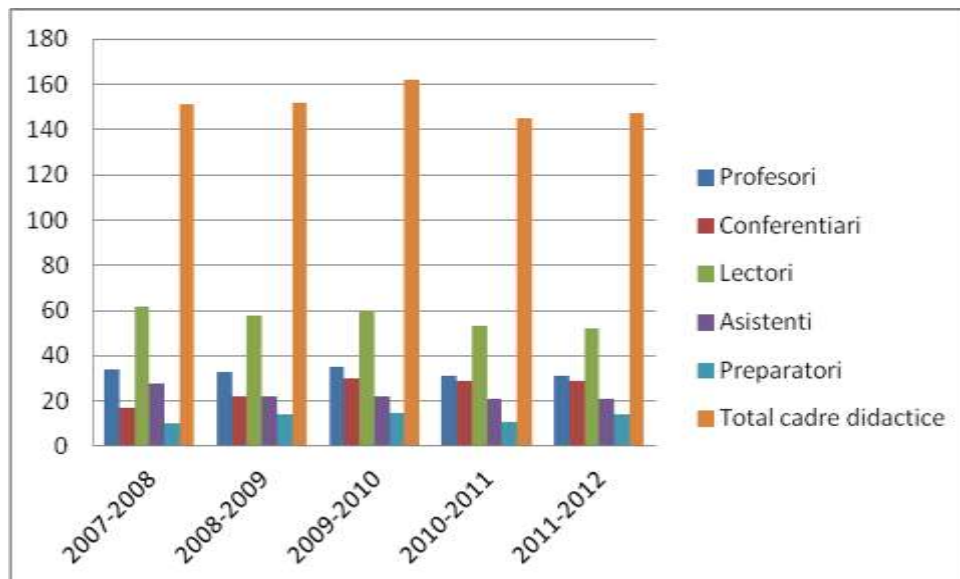


Fig. 4. Evoluția personalului didactic în ultimii cinci ani.

Evoluția raportului nr.studenți/nr. cadre didactice pe ultimii patru ani este reflectată în tabelul nr. 20. Menționăm că în numărul total de studenți **sunt incluși și studenții de la forma de învățământ la distanță.**

Tabelul 20. Evoluția Raportului nr. studenți/ nr.cadre didactice în perioada 2008-2012

Facultate	2008/2009	2009/2010	2010/2011	2011/2012
Facultatea de Inginerie	1340 /53 = 25,28	1084 / 47 = 23,06	1070/46= 23,26	970/44= 22,04
Facultatea de Științe Economice și Gestiunea Afacerilor	2882 /42 = 68,62	2864 / 45 = 63,64	2203/42= 52,45	1624/39= 41,64
Facultatea de Științe Juridice și Litere	925 /19 = 48,68	929 / 20 = 46,45	1005/29= 34,66	-
Facultatea de Administrație Publică și Științe Politice Comparate	671 / 21 = 31,95	785 / 28 = 28,03	651/19= 34,26	1346/39= 34,51
Facultatea de Asistență Medicală și Tehnică Dentară, Artă și Cultură Fizică	250 /9 = 27,77	274 /16 = 17,12	264/16= 16,5	-
Facultatea de Științe Medicale și Comportamentale	-	-	-	325/21= 15,47
Total	6068/152= 39,92	5936/162= 36,64	5193/156= 33,29	4265/147= 29,01

Se observă o îmbunătățire continuă a raportului nr. studenți / nr. cadre didactice, de la 39,92 în anul universitar 2008/2009 la 29,01 în anul universitar 2011/2012.

Evaluarea colegială

În cursul anului universitar 2011/2012, în Universitatea ”Constantin Brâncuși“, s-a efectuat atât evaluarea colegială a cadrelor didactice cât și evaluarea cadrelor didactice de către studenți .

Aceste evaluări au fost făcute cu respectarea regulamentelor interne în vigoare, aprobate de Senatul UCB, și s-au desfășurat pe parcursul anului universitar menționat în toate facultățile și departamentele universității.

În anul universitar 2011/2012 s-au evaluat toate cadrele didactice, obținându-se calificativul Foarte Bine în procent de 100 %. Rezultatele acestor evaluări fiind colegiale au fost analizate și prezentate celor vizați în cadrul structurilor iar rapoartele de analiză post evaluare s-au depus la dosarele personale ale cadrelor didactice evaluate.

Atât rezultatele evaluărilor colegiale cât și a celor făcute de studenți, sunt însușite de către șefii de catedre și decani în vederea aprecierii corecte a fiecărui cadru didactic care vizează obținerea unui grad didactic superior sau promovarea într-o funcție de conducere.

Evaluarea personalului didactic de către studenți

Respectând prevederile *Regulamentului privind evaluarea de către studenți a cadrelor didactice*, la solicitarea Departamentului pentru Asigurarea Calității și în conformitate cu hotărârea Comisiei pentru Evaluarea și Asigurarea Calității, la fiecare facultate sau departament s-au stabilit:

- componența grupurilor de lucru pentru fiecare cadru didactic evaluat
- activitatea didactică evaluată, respectiv curs sau seminar, în acord cu gradul didactic al fiecărui cadru didactic evaluat.

și s-a desfășurat evaluarea, studenții completând chestionarele pentru toate cadrele didactice. Efectuarea observărilor și completarea chestionarelor s-a făcut în datele și locurile stabilite de comun acord între grupurile de lucru și cadrul didactic evaluat.

Departamentul pentru asigurarea calității a centralizat rapoartele întocmite de Comisiile de calitate, rezultând următoarele:

În anul universitar 2011-2012 s-a efectuat evaluarea cadrelor didactice de către studenți pentru activitatea desfășurată în semestrul II 2010/2011 respectiv semestrul I 2011-2012. În semestrul I 2011/2012 au fost evaluate 121 cadre didactice din totalul de 147 cadre didactice titulare ale corpului profesoral al UCB .

Situația procentuală a cadrelor didactice evaluate este prezentată în tabelul 21.

Tabelul 21. Cadre didactice evaluate

Facultate/ Departament	Numărul cadrelor didactice evaluate	Numărul total al cadrelor didactice	Procentul cadrelor didactice evaluate
FSEGA	34	39	87,17%
FI	41	44	93,18%
FAPSPC	28	39	71,79%
FSMC	18	21	85,71%
DPPD	0	4	0%
TOTAL UCB	121	147	82,31 %

Departamentul pentru Asigurarea Calității a prelucrat chestionarele aplicate iar situația calificativelor și punctajelor obținute este prezentată în tabelele 22 și 23.

Tabelul 22. Calificative obținute

Componenta	Cadre didactice evaluate	FOARTE BINE		BINE	
		Nr.	%	Nr.	%
FSEGA	34	29	85,29%	4	11,76%
FI	41	36	87,80%	5	12,19%
FAPSPC	28	23	82,14%	4	14,28%
FSMC	18	17	94,44%	1	5,55%
DPPD	0	0	0%	0	0%
TOTAL UCB	121	105	86,77%	14	11,57%

Tabelul 23. Punctaj pe componente

Componenta	Punctaj		
	Minim	Maxim	Mediu
FSEGA	2,48	3,98	3,66
FI	3,28	4	3,75
FAPSPC	2,12	4	3,68
FSMC	3,04	4	3,80
DPPD	-	-	-
UCB	2,12	4	3,72

Calificativul la nivel de universitate este *foarte bine* (3,72 puncte).

Calificativul „*bine*” a fost obținut de 11,57% din cadrele didactice evaluate de către studenți.

Calificativul *satisfactor* a fost obținut de 1,65% din cadrele didactice.

Se remarcă scderea procentului cadrelor didactice care au obținut calificativul „foarte bine” **86,77 %** în semestrul I 2011/2012, față de **88,46 %** în semestrul II 2010/2011.

Analiza rezultatelor evaluărilor din ultimii ani (2008-2012) reflectă o oarecare fluctuație a mediei calificativelor acordat profesorilor de către proprii studenți (tabelul 24 și fig.5)

Tabelul 24. Media calificativelor acordate cadrelor didactice.

	FSEGA	FI	FLSS (FAPSPC)	FSJ	FEFS (FSMC)	UCB
2008/2009 SEM I	3,74	3,59	3,74	3,64	3,82	3,59
2008/2009 SEM II	3,39	3,63	3,52	3,47	3,82	3,55
2009/2010 SEM I	3,4	3,63	3,57	3,61	3,79	3,57
2009/2010 SEM II	3,61	3,7	3,73	3,66	3,83	3,69
2010/2011 SEM I	3,75	3,6	3,72	3,66	3,88	3,69
2010/2011 SEM II	3,74	3,77	3,66	3,67	3,82	3,75
2011/2012 SEM I	3,66	3,75	3,68	-	3,80	3,72

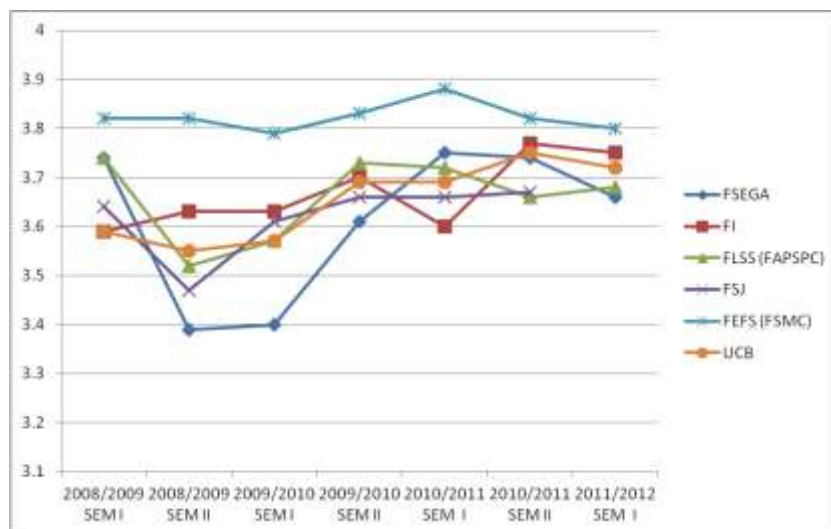


Fig. 5. Evoluția mediei calificativelor acordate profesorilor de către proprii studenți

Din datele prezentate, se poate observa că în anul universitar 2011/2012, semestrul I, marea majoritate a cadrelor didactice evaluate de către studenți, au obținut calificative de „foarte bine”, ceea ce constituie un feed-back foarte bun privind nivelul de pregătire și profesionalismul cadrelor didactice pe care Universitatea “Constantin Brâncuși” din Târgu-Jiu le are.

Totodată, rezultatele obținute confirmă orientarea corespunzătoare a eforturilor UCB privind asigurarea calității proceselor de învățământ pe care le derulează.

Nivelul de satisfacție al studenților în raport cu dezvoltarea profesională și personală asigurată de universitate

În anul universitar 2011/2012 s-au aplicat chestionare de apreciere a mediului de învățare, unui număr de 162 studenți, conform tabelului 25, astfel:

Tabel 25 Distribuția chestionarelor de apreciere a mediului de învățare pe facultăți

Nr. crt.	Facultatea	Nr. de chestionare aplicate	Procent apreciere (%)
1.	Facultatea de Științe Economice și Gestiunea Afacerilor	100	79,80
2.	Facultatea de Administrație Publică și Științe Politice Comparete	62	84,92
	Total UCB	162	81,77

Procentul de studenți care apreciază pozitiv mediul de învățare/dezvoltare oferit de către universitate este de 81,77 %, ceea ce înseamnă o buna percepție a studenților vis a vis de posibilitățile de studiu și competențele formative asigurate de universitate. Aplicarea și valorificarea „Chestionarele privind aprecierea mediului de învățare de către studenți” în conformitate cu procedura specifică aprobată asigură un feed-back corect și necesar pentru îmbunătățirea calității serviciilor educaționale oferite studenților.

Activitatea de cercetare științifică

Institute și Centre de cercetare: Universitatea „Constantin Brâncuși” din Târgu Jiu consideră cercetarea științifică drept misiune prioritară, care conferă personalitate și distincție universitară. Activitatea de cercetare se desfășoară pe baza prevederilor Regulamentului privind organizarea, desfășurarea și finanțarea cercetării științifice în Universitatea “Constantin Brâncuși” din Târgu Jiu. Coordonarea strategică a cercetării științifice este asigurată de Prorectorul cu cercetarea științifică. Coordonarea activității de cercetare se realizează prin intermediul **Departamentului de Cercetare-Dezvoltare**, reorganizat în anul 2011.

Cercetarea Științifică la nivelul Universității „Constantin Brâncuși” din Târgu Jiu se desfășoară având la bază Strategia privind cercetarea științifică aprobată de Senatul UCB, Planurile de Cercetare științifice aprobate anual la nivelul fiecărei structuri.

Activitatea de cercetare științifică se desfășoară în cele **12 centre de cercetare** organizate la nivelul Universității Constantin Brâncuși din Târgu-Jiu și în cadrul Institutului de Cercetare Dezvoltare și Inovare organizat la nivelul universității. Cele 12 Centre de cercetare își desfășoară activitatea pe baza unor planuri de cercetare proprii, planuri ce fac parte din planurile de cercetare aprobate la nivelul fiecărei facultăți. Centrele de cercetare din cadrul Universității sunt evaluate pe baza „**Procedurii privind înființarea, evaluarea și ierarhizarea centrelor de cercetare**”

Fonduri atrase pentru activitatea de CERCETARE DEZVOLTARE

Granturi de cercetare obtinute prin competitie (Fonduri structurale, ANCS, Competitie interna, Programe internationale)							
2005	2006	2007	2008	2009	2010	2011	2012
12	20	19	40	22	37	36	18
27800	38900	161361	352569	585394	1.747.579	3.833.522	2.478.553

Fonduri atrase pentru Cercetare-Dezvoltare

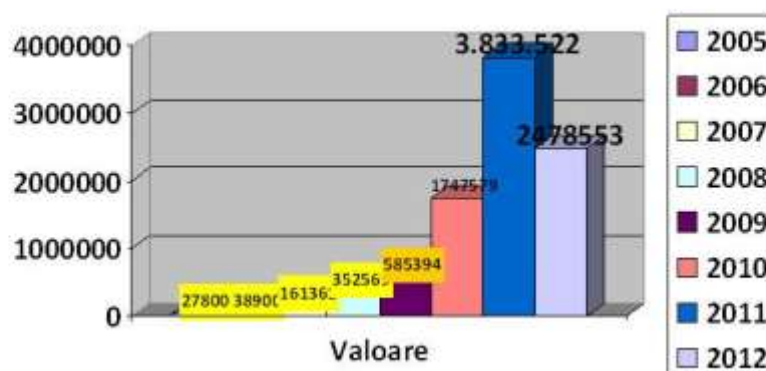


Fig. 6. Fonduri atrase pentru cercetare-dezvoltare

Proiecte/contracte derulate cu companii din tara

Proiecte/contracte încheiate cu diverse companii din tara							
2005	2006	2007	2008	2009	2010	2011	2012
11	19	11	32	16	23	19	7
19800	17900	23000	112569	165559	264712	279137	241580

Contracte încheiate cu agenti economici

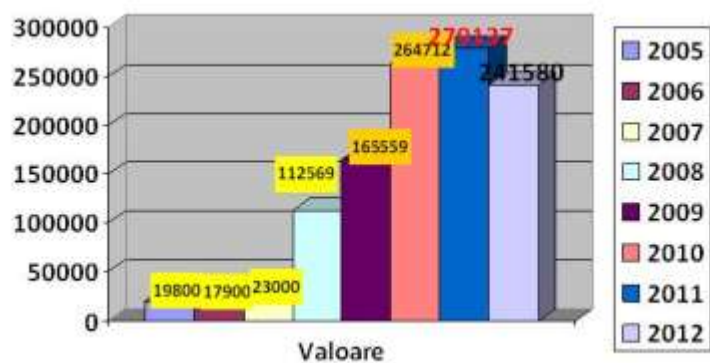


Fig. 7. Contracte încheiate cu parteneri economici

Articole publicate in reviste /conferinte recunoscute la nivel international -cotate ISI Web of Science

Articole publicate in reviste/conferinte recunoscute la nivel international, cotate ISI							
2005	2006	2007	2008	2009	2010	2011	2012
2	11	9	24	34	54	95	108

Articole publicate in reviste/conferinte ISI

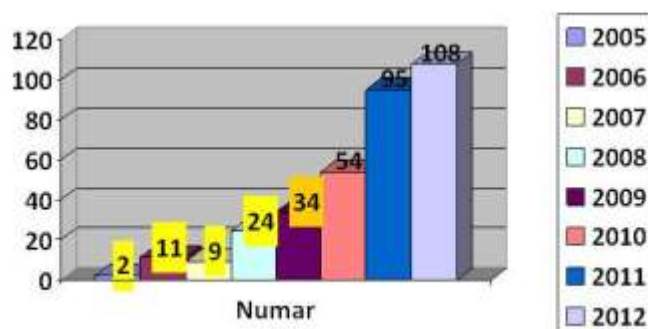


Fig. 8. Articole ISI

Articole publicate in reviste recunoscute CNCS B+ (indexate in BDI)

Articole publicate in reviste recunoscute CNCS B+ (indexate in BDI)							
2005	2006	2007	2008	2009	2010	2011	2012
3	23	63	94	258	332	339	253

Articole publicate in reviste recunoscute CNCS B+ (indexate in BDI)

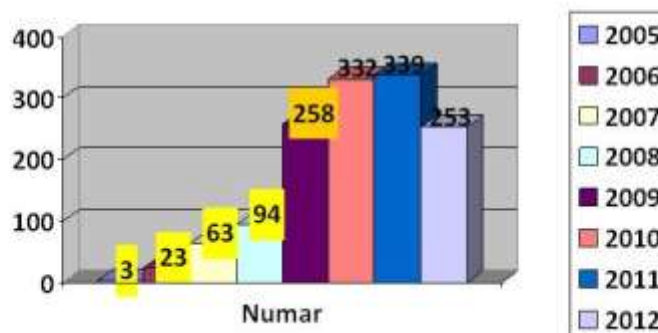


Fig. 9. Articole BDI

Carti publicate in edituri nationale, recunoscute CNCS

Carti publicate in edituri nationale, recunoscute CNCS							
2005	2006	2007	2008	2009	2010	2011	2012
29	86	143	131	95	91	65	51

Carti publicate in edituri CNCSIS

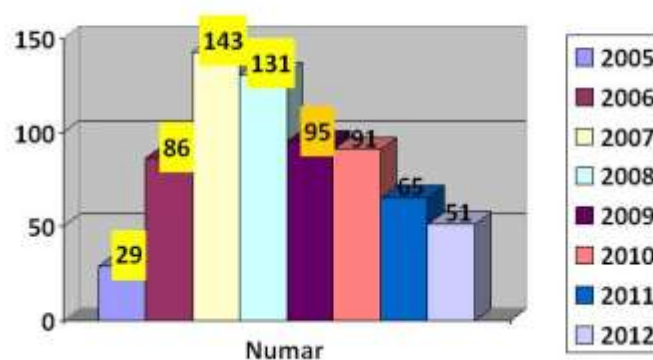


Fig. 10. Cărți în edituri CNCSIS

Reviste indexate in Baze de date internationale

- Analele Universitatii Constantin Brancusi Seria Inginerie
- Analele Universitatii Constantin Brancusi Seria Litere si Stiinte Sociale
- Analele Universitatii Constantin Brancusi Seria Economie
- Analele Universitatii Constantin Brancusi Seria Stiinte Juridice
- Fiability&Durability
- Surveys in Mathematics and its Applications

CENTRE DE EXCELENTA

1. Centrul de Cercetari matematice si aplicatii

- **Director:** Conf.univ. dr. Ungureanu Viorica
- Punctaj pe membru:169.55 puncte

2. Centrul de Cercetare pentru controlul calității mediului

- **Director:** Prof. univ. dr. Gămăneci Gheorghe
- Punctaj pe membru:223.9 puncte

3. Centrul de Studii si Cercetări Financiar –Contabile

- **Director:** Prof. univ. dr. Gabriela Dobrotă
- Punctaj pe membru:167.8 puncte

4. Centrul de Cercetare Fiabilitatea și Durabilitatea Sistemelor Mecanice

- **Director:** Prof. univ dr. ing. Dan Dobrotă
- Punctaj pe membru:156.2 puncte

Centrul de Cercetări pentru controlul proceselor din industria energetică

- **Director:** Prof. univ. dr. Popescu Luminita
- Punctaj pe membru:151.11 puncte

CENTRE DE INTERES LOCAL

1. Centrul de Cercetare "Grigore Iunian",

- Director: Prof. univ. dr. Moise Bojinca

2. Centrul de Studii economice fundamentale și aplicate în mediul de afaceri

- Director: Conf. univ. dr. Răbontu Cecilia

3. Centrul de Cercetări Științifice pentru activități motrice, medicale și artistice

- Director: Prof. univ. dr. Guță Bâca Monica

4. Centrul de Cercetări Economice Aplicate

- Director: Conf. univ. dr. Căruntu Genu Alexandru

5. Centrul de Cercetare în economia, administrarea și dezvoltarea afacerilor interne și internaționale

- Director: Conf. univ. dr. Enea Constanța

6. Centrul de cercetări interdisciplinare Mircea Eliade

- Director: Prof. univ. dr. Jianu Maria Magdalena

7. Centrul de Cercetare Interdisciplinară Konrad Adenauer

- Director: Conf. univ. dr. Pociovălișteanu Diana-Mihaela

Servicii de cazare studențești

Spațiile de cazare oferite de universitate acoperă 100% cererea studenților, există spații destinate activităților sportive și culturale: sala de gimnastică, teren de tenis, teren de fotbal, bazin de înot, spații destinate funcționării organizațiilor studențești din universitate.

În anul universitar 2010/2011 au fost asigurate 149 de locuri astfel:

- în căminul Debarcader 50 studenți
- în căminul nr.2 (ISJ) 37 studenți
- în căminul SCDH 36 studenți
- în căminul DJST 26 studenți

Transparența informațiilor de interes public

Universitatea „Constantin Brâncuși” și toate facultățile componente au oferit informații și date, cantitative și/sau calitative, actuale și corecte, despre calificările, programele de studiu, diplomele, personalul didactic și de cercetare, facilitățile oferite studenților și despre orice aspecte de interes pentru public, în general, și pentru studenți, în special.

Informațiile au fost furnizate prin intermediul paginii web a Universității, a Buletinului Informativ (cu apariție lunară), a ziarului universității „Universitatea Brâncuși”, prin mijloace mass-media, prin Ghidul Studentului, prin afișare, s.a.

Prorector,
Prof.univ.dr.ing.Cruceru Mihai

Director D.A.C.
Ș.l.dr.ing. Ciofu Florin