

**FACTORI DETERMINANȚI ÎN  
ERODAREA SISTEMULUI DE PENSII  
DIN ROMÂNIA – O ABORDARE  
STATISTICĂ**

**Prof. univ. dr. Ana-Gabriela BABUCEA**  
Universitatea "Constantin Brâncuși" din  
Târgu Jiu

**Rezumat:** The demographical evolutions of the last 20 years, the changes in the Romanian economy and society influenced one special category which is the retired people. As inactive population, retired people represents an important category, their numbers being rather big in comparison with the employed population, practical the contributors at the pensions fund.

In 2010, the stat has serious problems with paying pensions. The evolution of this category of people is the subject of this paper. We try to identify the factors that had negative influence upon the pension romanian sistem. The reference years that we considered are 1990-2009.

**Cuvinte cheie:** protecție socială, pensie, sistem de asigurari sociale, evoluții demografice.

**Introducere**

România, asemeni majorității țărilor, are un sistemul de protecție socială în care cea mai importantă componentă o constituie pensiile, respectiv cea mai mare categorie de cheltuieli publice. România a avut până în 1989 un sistem de pensii în care pensionarii erau plătiți din contribuțiile salariaților, iar cuantumul pensiilor era legat de nivelul venitului (cu perioade de contribuții minime), fără a fi neapărat corelat cu contribuția totală. La sfârșitul anului 1989, România avea opt milioane de salariați și 2,6 milioane de pensionari, plus încă aproape un milion de pensionari proveniți din agricultură. Rata de dependență (raportul între numărul de angajați care contribuie la fondul asigurărilor sociale de stat și numărul beneficiarilor) era de 3,4

**DETERMINANT EROSION FACTORS  
FOR PENSION ROMANIAN SYSTEM -  
A STATISTICAL APPROACH**

**Prof. PhD Ana-Gabriela BABUCEA**  
"Constantin Brancusi" University of  
Târgu Jiu

**Abstract:** The demographical evolutions of the last 20 years, the changes in the Romanian economy and society influenced one special category which is the retired people. As inactive population, retired people represents an important category, their numbers being rather big in comparison with the employed population, practical the contributors at the pensions fund.

In 2010, the stat has serious problems with paying pensions. The evolution of this category of people is the subject of this paper. We try to identify the factors that had negative influence upon the pension Romanian system. The reference years that we considered are 1990-2009.

**Key words:** social protection, pension, social security system, demographic dynamics.

**Introduction**

Romania, like most countries, has a social protection system in which the most important component is the pension that represents the largest category of public expenditure. Until 1989, like all socialist countries, Romania had a pension scheme where pensioners were paid the employees' contributions and pension amount was related to income (the minimum contribution period), but not necessarily correlated with the total contribution. In late 1989, Romania had eight million employees and 2.6 million retirees, plus one million farmers, so the dependency ratio (the ratio between the number of employees contributing to social security fund and the number of beneficiaries) was a

angajați la un pensionar, fondul de pensii având un excedent de 500 de milioane de USD. Din 1990 până în prezent capacitatea de susținere a sistemului de asigurari sociale s-a erodat continuu sub impactul creșterii ratei șomajului, dar și a numărului mediu de pensionari, precum și a diminuării substanțiale a numărului mediu de salariați, respectiv de contributory la fondul de pensii. În 2010 bugetul de asigurări sociale este finanțat preponderent de la bugetul de stat fiind aproape în colaps, această situație nefiind doar efectul crizei economico-financiare în care ne aflăm, criză care a determinat într-adevar aspecte neîntâlnite, ci în mare măsură este rezultatul unor politici sociale nefundamentate aplicate de toate guvernele care s-au succedat în ultimii douăzeci de ani, politici care au determinat o puternică presiune financiară pe sistemul de pensii. Aceste politici au generat un număr tot mai mare de pensionari prin diferite căi: menținerea vârstei de pensionare la un nivel prea mic, scoaterea la pensie a majorității angajaților disponibilizați din sectoarele neperformante ale economiei, pensionarea anticipată devenind un fenomen necontrolabil.

Alături de acești factori politici nu trebuie neglijat nici trendul demografic defavorabil sistemului de pensii, diminuarea continuă a populației active pe măsură ce pe de o parte populația României îmbătrânește, iar pe de altă parte natalitatea scade constant. Evaziunea fiscală este un alt factor care afectează negativ sistemul de pensii, salariile angajaților nefiind raportate în întregime de angajatori diminuând astfel fondul de pensii. Începând din anul 1990, sistemul de asigurări sociale de stat, a intrat într-un proces amplu de reformă structurală, care însă a avut o evoluție destul de lentă și anevoioasă, acest proces nefiind pe deplin încheiat nici până în prezent. În contextul european actual ce privește modernizarea sistemelor de pensii, România a adoptat un sistem bazat pe diversificarea surselor de obținere a pensiilor care să determine siguranța financiară persoanelor vârstnice, prin implementarea pensiilor private.

comfortable 3.4 employees per pensioner while the pension fund had a surplus of 500 million dollars. Since 1990, the ability to support social security system was eroded by the rising unemployment rate and also by the average number of pensioners and substantially by the lower average number of employees, the contributors to the pension fund.

In 2010, the financial security budget is financed mainly from state budget and it is approaching collapse, this effect is not only of the financial and economic crisis we are in, the crisis which led to unknown situations, but in a largely is the result of unsubstantiated social policies implemented by all governments that have succeeded in the past twenty years, policies have resulted in a strong financial pressure on pension generating an increasing number of retirees by age maintained at a level too low, removing the retirement of redundant employees in the most unproductive sectors of the economy, early retirement is turning into a phenomenon out of control.

Alongside these political factors must not be neglected demographic trend unfavorable pension continuous reduction of the working population as Romania's population is aging and declining birth rates steady or tax evasion is also one of the factors which adversely affected the pension system, salaries are not fully reported by employers thus reducing the pension fund. Since 1990, state social insurance system, has entered into a comprehensive structural reform, which, however, has fared rather slow and cumbersome, this process is not fully closed or far. In the context of European pension reform and modernization in recent years, Romania has adopted a system based on diversification of obtaining financial security pensions to the elderly rise, reducing the risks of income replacement in old age, through the implementation of private pensions.

## 2. Factori determinanți în erodarea sistemului de pensii din Romania

Conform datelor publicate în Buletinul statistic pe 2009 de Institutul Național de Statistică, numărul total al pensionarilor la sfârșitul lunii decembrie 2009 a fost de 5.514,2 mii persoane. Din total, cca. 86,0% erau pensionari de *asigurări sociale de stat* (4.742,2 mii persoane) și 14,0% pensionari *agricultori* (772 mii persoane). În condițiile în care pensiile actualilor pensionari sunt plătite din contribuțiile actualilor angajați, este dificil de menținut un echilibru financiar, într-o situație atât de fragilă în care numărul beneficiarilor este atât de mare, iar numărul contribuabililor este atât de mic, după cum se poate observa în graficul din fig.1.

## 2. Determinant erosion factors for pension Romanian system

According to the 2009 statistical bulletin published by the National Institute of Statistics, the total number of pensioners at the end of December 2009 was 5514.2 thousand people in total, approx. 86.0% were retired state social insurance (4742.2 thousand) and 14.0% retired farmers (772 thousand people). With the pensions of current retirees are paid from current contributions from employees, it is difficult to maintain a financial balance, in a situation so fragile, the number of beneficiaries is so large and the number of taxpayers is so small as apparent in figure no.1.

### *Evoluția ratei de dependență a pensionarilor față de salariați*

Tabelul nr.1.

Anul	1990	1991	1992	1993	1994	1995	1996	1997	1998	1999	2000	2001	2002	2003	2004	2005	2006	2007	2008	2009
Nr mediu salariați (mii pers.)	8156	7574	6888	6672	6438	6160	5939	5597	5369	4761	4623	4502	4373	4384	4469	4559	4667	4885	4806	4595
Nr mediu pensionari (mii pers.)	3679	4131	4292	4476	4995	5258	5417	5583	5755	5941	6154	6351	6378	6306	6233	6067	5806	5745	5532	5519
Nr. mediu șomeri (mii pers.)		337.4	929.1	1164.7	1223.9	998.4	657.5	881.4	1025.1	1130.2	1007.1	826.9	760.6	658.8	557.8	522.9	460.4	367.8	403.4	709.3

Sursa: prelucrare după [www.mmuncii.ro/ro/statistici](http://www.mmuncii.ro/ro/statistici)

### *Labor market dynamics over the period 1990-2009*

Table no.1

Year	1990	1991	1992	1993	1994	1995	1996	1997	1998	1999	2000	2001	2002	2003	2004	2005	2006	2007	2008	2009
employees average no. (thousand pers.)	8156	7574	6888	6672	6438	6160	5939	5597	5369	4761	4623	4502	4373	4384	4469	4559	4667	4885	4806	4595
retiered average no. (thousand pers.)	3679	4131	4292	4476	4995	5258	5417	5583	5755	5941	6154	6351	6378	6306	6233	6067	5806	5745	5532	5519
unemployees average no. (thousand pers.)		337.4	929.1	1164.7	1223.9	998.4	657.5	881.4	1025.1	1130.2	1007.1	826.9	760.6	658.8	557.8	522.9	460.4	367.8	403.4	709.3

Source: calculated by [www.mmuncii.ro/ro/statistici](http://www.mmuncii.ro/ro/statistici)

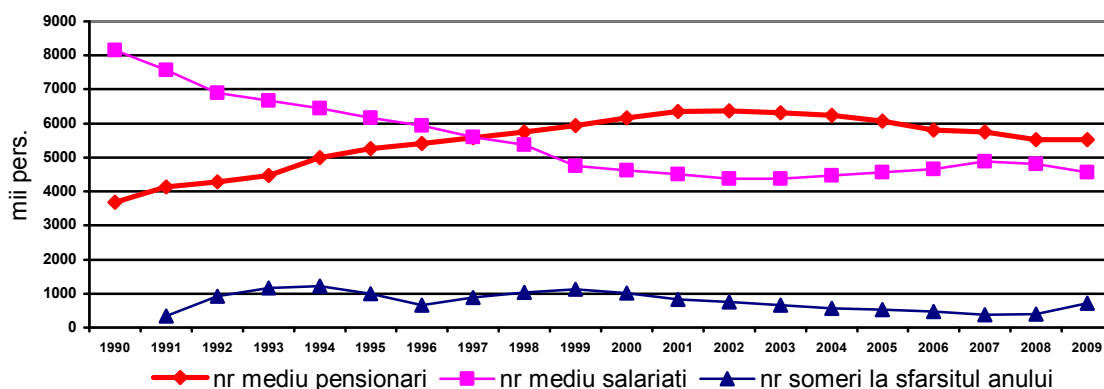


Fig.1. - Dinamica numărului mediu de salariați și a numărului mediu de pensionari pe perioada 1990-2009

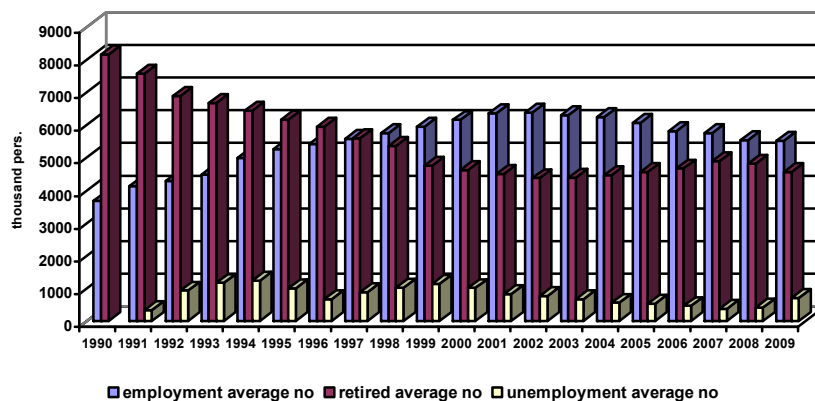


Figure no.1. - The dynamics of the average unemployment no., retired average no. and employment average no. (thousand persons) over the period 1990-2009

Rata de dependență sau raportul dintre numărul pensionarilor și numărul salariaților, (adică, contribuabililor la fondul de pensii) reprezintă indicatorul de bază într-un astfel de sistem. Dacă avem în vedere evoluția acestuia în perioada 1990-2009 se constată ușor erodarea semnificativă la care a fost supus.

Dependency ratio or the ratio of the number of pensioners and number of employees (ie contributors to pension fund) is the basic indicator in such a system. If we consider its evolution in the period 1990-2009 is easily to found significant eroded undergone.

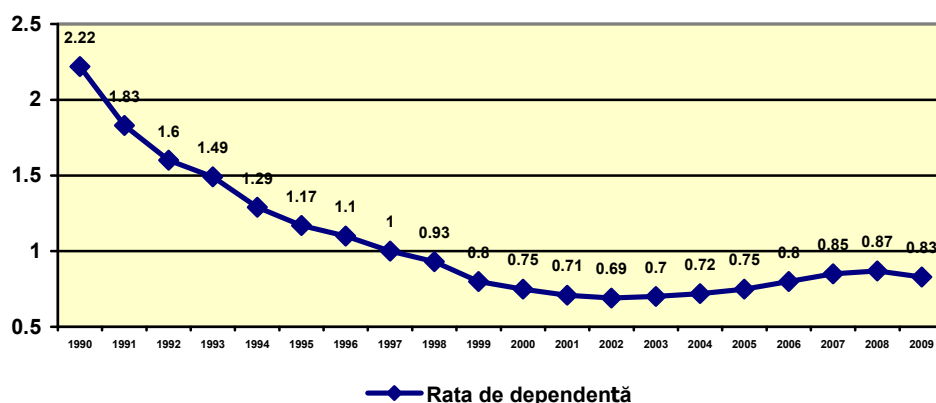


Fig.nr.2. - Evolutia ratei de dependență a pensionarilor față de salariați

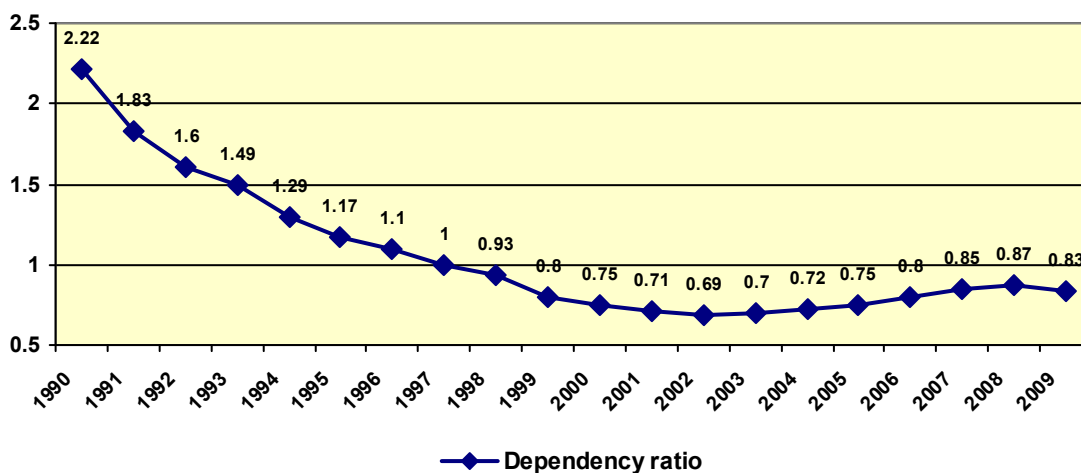


Figure no.2. - The dynamics of the dependency ratio of the number of pensioners and number of employees

Un prim factor obiectiv ce a determinat trendul descendent al raportului de dependență este de natură demografică. Dacă analizăm dinamica populației pe grupe de vârstă (vezi tabelul nr. 2) se poate constata o îmbătrânire continuă a populației țării, indicele de îmbătrânire crescând cu aproape 5 puncte procentuale din 2009 față de 1990.

One factor that determined objectively downward trend of the dependency ratio is the demographic changes. If we analyze the dynamics of population by age group (see Table. 2) we can still find the country's population aging, the aging index rising Almost five percentage points from 2009 to 1990.

### Dinamica gradului de îmbătrânire al populației

Tabelul nr. 2.

Grupa de vârstă	1990	1991	1992	1993	1994	1995	1996	1997	1998	1999	2000	2001	2002	2003	2004	2005	2006	2007	2008	2009
Peste 65 ani	3594	3675	3742	3822	3876	3935	3989	4044	4097	4150	4196	4235	4198	4189	4172	4180	4157	4176	4196	4234
15-64 ani	14109	14122	13886	13927	13995	14047	14094	14103	14093	14077	14100	14148	13779	13876	13974	14042	14094	14071	14054	14000
I <sub>d</sub> %	25.47	26.02	26.95	27.44	27.69	28.01	28.30	28.68	29.07	29.48	29.76	29.93	30.46	30.19	29.85	29.77	29.49	29.68	29.85	30.24

Sursa: [www.insse.ro](http://www.insse.ro) - Baza de date TEMPO - serii de timp

### The degree of population aging dynamics

Table no. 2.

Group de age	1990	1991	1992	1993	1994	1995	1996	1997	1998	1999	2000	2001	2002	2003	2004	2005	2006	2007	2008	2009
> 65 years	3594	3675	3742	3822	3876	3935	3989	4044	4097	4150	4196	4235	4198	4189	4172	4180	4157	4176	4196	4234
15-64 years	14109	14122	13886	13927	13995	14047	14094	14103	14093	14077	14100	14148	13779	13876	13974	14042	14094	14071	14054	14000
I <sub>d</sub> %	25.47	26.02	26.95	27.44	27.69	28.01	28.30	28.68	29.07	29.48	29.76	29.93	30.46	30.19	29.85	29.77	29.49	29.68	29.85	30.24

Source: [www.insse.ro](http://www.insse.ro) – Database TEMPO

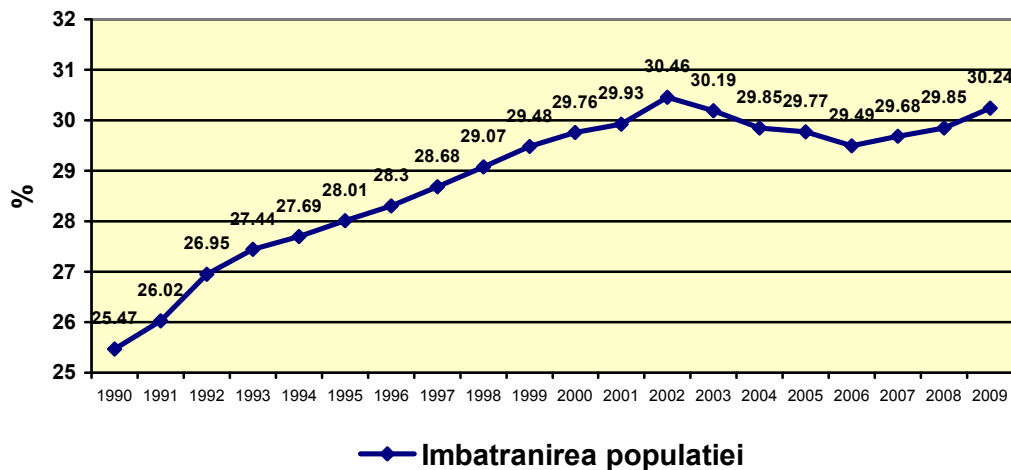


Fig. 3 – Evoluția gradului de îmbătrânire a populației

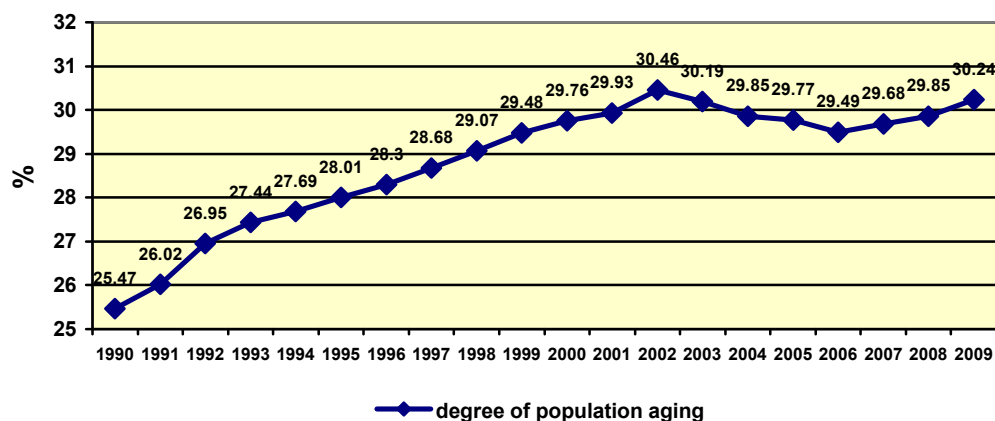


Figure no. 3. – The degree of population aging dynamics

Îmbătrânirea populației totale are o influență puternică asupra pieței muncii, în sensul micșorării numărului populației active tinere, menținerii la cote ridicate a populației active adulte și creșterea numărului persoanelor vârstnice care fie participă la activitate, fie devin persoane beneficiare de asistență socială, adică pensionari.

Evoluțiile demografice sunt secondate de dinamica ratelor de ocupare în special pentru lucrătorii în vârstă. Rata de ocupare

Total population aged has a strong influence to the labor market in the sense of lowering the number young working population, keeping a high rate the number of adult active population and elderly who are participate to the activity, people are becoming social assistance that is retired.

Demographic dynamics are supplemented by employment rates for older workers in particular.

Employment rate has a descending

are o tendință descrescătoare iar, dacă mai adaugăm emigrații, numărul celor neocupați ar indica un procent cu mult mai mare.

tendency and, if adds migrants reflects a number of unoccupied much higher percentage.

**Participarea populației la forța de muncă. Procent din total populație de 15-64 ani**

Tabelul nr.3

Anii	2006	2007	2009
Populația 15-64 ani, din care:	100	100	100
Rata de ocupare	58,8	57,9	57,4
Populația peste 65 ani, din care:	100	100	100
Rata de ocupare	13,9	14,5	12,7

**Participation in the labor force population – Percentage of total population**

Table no.3

Years	2006	2007	2009
Population between 15-64 years, from which:	100	100	100
Employment rate	58,8	57,9	57,4
Population > 65years, from which:	100	100	100
Employment rate	13,9	14,5	12,7

Prin urmare, numărul pensionarilor a crescut rapid după 1990 depășind începând cu anul 1997 numărul celor care contribuiau la fondul de pensii, aceasta în timp ce numărul contribuabililor s-a micșorat continuu cu precădere din cauza factorilor generați de tranziție.

Therefore, the number of pensioners grew rapidly after 1990 exceeded 1997 since the number of contributing to the pension fund, while it decreased the number of taxpayers' ongoing transition due to general factors.

Pe lângă factorul natural de îmbătrânire a populației, creșterea numărului de pensionari s-a făcut și pe căi artificiale ca urmare a numeroaselor măsuri legislative din ultimii 20 de ani:

Besides natural aging factor increase in the number of retirees may be made in regard to legislation:

- includerea în sistemul de pensii a pensionarilor din agricultură (aproximativ 1,7 milioane, respectiv 890.000 în 2009);

- Inclusion in the general system of pensions of pensioners in agriculture (about 1.7 million fewer then 890 000 in 2009);

- pensionarea anticipată (înainte de limită de vârstă). Ponderea acestei categorii de pensionari a crescut de la 27,7% din totalul pensionarilor în 1990 la 34% în 2009;

- Early retirement (before age limit) who share this category of pensioners increased from 27.7% of all pensioners in 1990-34% in 2009 (note that after reaching retirement age limit retired early leaving this type of pension);

- pensionarea anticipată și/sau fără contribuții complet de formare: 59% în 2009 față de 54.9% în 1990;

- Early retirement and / or without complete training contributions: 59% in 2009 to 54.9% in 1990;

- pensionari de invaliditate, În prezent, 920 mii persoane (16% din toți pensionarii) sunt pensionari de invaliditate. De remarcat că cea mai mare parte o reprezintă cei cu handicap de gradul II, respectiv 555200 de persoane (60%),

- Retirement of invalidity which was in 2009, 20% of pensioners receive such a pension. Currently, 920000 people (16% of all pensioners) are retired for disability.

Capture large share of those with disability grade II and 555200 people

mult mai puțin fiind cei cu gradul III, respectiv de gradul I de invaliditate.

Acest lucru face de fapt ca, în 2009, vârsta medie de pensionare să fie de 54 de ani, cu mult mai mică decât cea impusă de legislația ca limită a vârstei de pensionare.

Creșterea continuă a numărului de pensionari, în timp ce numărul angajaților a scăzut, poate fi pusă și pe seama șomajului și migrației forței de muncă.

Soluția găsită de guvernele care s-au succedat a fost creșterea continuă a contribuțiilor de asigurări sociale (vezi Tabelul nr 4).

Această deteriorare a raportului de dependență a fost implicit decontată în nivelul contribuțiilor pentru asigurările sociale. La începutul anilor '90, contribuția era de 20% din salariul brut, dar încercându-se obținerea de noi resurse pentru un sistem de pensii ce se îndrepta cu pași siguri spre colaps, procentul contribuției a crescut cu până la 21 puncte procentuale până în prezent, după cum rezultă din datele prezentate în tabelul următor prin implicarea la contribuție și a angajatorului.

(60%), much lower than those with grade III, respectively Grade I.

This makes the fact in 2009 the average retirement age is 54 years lower than that required by legislation to limit retirement age.

An increasing number of pensioners while the number of employees decreased continuously on account of unemployment and labor migration have been settled in the implicit social security contributions. The solution found by successive governments has been continuous growth of social security contribution (see Table no. 4).

In the early '90s, the contribution was 20% of gross salary, but trying to obtain new resources for a pension system that was moving with sure steps towards collapse, the percentage contribution increased by up to 21 percentage points so far, as shown by the data presented in the following table involving the contribution and the employer.

**Cotele de contribuții la asigurările sociale de stat în perioada 2001-2010**

Tabelul nr. 4

Perioada	Cota contribuție (%)						
	Asigurat	Angajator			Total		
		Condiții normale	Condiții deosebite	Condiții speciale	Condiții normale	Condiții deosebite	Condiții speciale
1990	20% cota unica, cu excepția cazurilor pentru care prin prevederile legale în vigoare sa stabilit o cotă mai mare						
2001-2002	11,67	23,33	28,33	33,33	35,00	40,00	45,00
2003	9,50	24,50	29,50	34,50	34,00	39,00	44,00
2004-2005	9,50	22,00	27,00	32,00	31,05	36,50	41,50
2006	9,50	19,75	24,75	29,75	29,25	34,25	39,25
2007	9,50	19,50	24,50	29,50	29,00	34,00	39,00
2008	9,50	18,00	23,00	28,00	27,50	32,50	37,50
2009 - prezent	10,5	20,80	25,80	30,80	31,30	36,30	41,30

Sursa: prelucrare după: [www.mmuncii.ro/ro/buletin-statistic](http://www.mmuncii.ro/ro/buletin-statistic)

**Evolution rates of state social insurance contributions in the period 1990-2010**

Table no. 4

Period	rates of state social insurance contributions (%)						
	Insured	Employer			Total		
		Normal conditions	Unusual conditions	Special conditions	Normal conditions	Unusual conditions	Special conditions
1990	20% flat quota, except for that the legal provisions to set a higher quota						
2001-2002	11,67	23,33	28,33	33,33	35,00	40,00	45,00



2003	9,50	24,50	29,50	34,50	34,00	39,00	44,00
2004-2005	9,50	22,00	27,00	32,00	31,05	36,50	41,50
2006	9,50	19,75	24,75	29,75	29,25	34,25	39,25
2007	9,50	19,50	24,50	29,50	29,00	34,00	39,00
2008	9,50	18,00	23,00	28,00	27,50	32,50	37,50
2009 - prezent	10,5	20,80	25,80	30,80	31,30	36,30	41,30

Sorse: Calculated from: [www.mmuncii.ro/ro/buletin-statistic](http://www.mmuncii.ro/ro/buletin-statistic)

Cu toate aceste ajustări ale finanțării fondului de pensii nu s-a reușit decât să se împovăreze economia, deoarece contribuțiile mari, indiferent de cine sunt plătite, fac din România o țară neatractivă pentru investiții. România are în prezent una din cele mai ridicate rate de contribuție socială în raport cu celelalte țări ale UE. În plus se încurajează evaziunea fiscală prin nedeclararea tuturor veniturilor salariale ale angajaților și cel mai grav prin stimularea muncii la negru.

With all these adjustments to the pension fund financing has not been able only to burden the economy, because large contributions, regardless of who paid, make Romania a country unattractive for investment now having one of the highest rates of social contribution in relation to other countries. In addition it encourages tax evasion by withholding all wages of employees and the worst by stimulating the black.

***Evoluția procentului pensiilor de asigurari sociale în PIB (%), a totalului venituri și cheltuieli de asigurări sociale de stat în perioada 2001-2008***

Tabelul nr. 5

Anii	Procent pensii de asigurari sociale in PIB (%)	PIB mil lei	Cheltuieli cu pensiile de asigurari sociale mil lei	Total venituri mil lei	Total cheltuieli mil lei	Deficit/ Excedent mil lei
2001	6.55	116,700.00	7,641.65	7,623.30	8,343.80	-720.50
2002	6.45	151,400.00	9,763.38	9,724.46	10,720.30	-995.84
2003	5.92	189,100.00	11,187.54	12,528.26	12,377.57	150.69
2004	6.01	238,700.00	14,343.23	16,167.06	16,166.51	0.55
2005	5.19	287,200.00	14,898.97	17,624.34	17,744.86	-120.52
2006	5.08	342,400.00	17,386.20	20,277.28	18,494.28	1,783.00
2007	5.45	404,700.00	22,070.63	24,631.97	23,093.72	1,538.25
2008	6.45	503,900.00	32,484.22	32,832.59	33,704.56	-871.97

***Evolution of the percentage of social security pensions in GDP (%), total social security revenues and expenses during the 2001-2008 state***

Table no. 5

Years	Procent of social pensions in GDP (%)	GDP mil lei	Expenditure on social insurance pensions mil lei	Total incomes mil lei	Total expenditure mil lei	debit/ Exceeding mil lei
2001	6.55	116,700	7,641.65	7,623.30	8,343.80	-720.50
2002	6.45	151,400	9,763.38	9,724.46	10,720.30	-995.84
2003	5.92	189,100	11,187.54	12,528.26	12,377.57	150.69
2004	6.01	238,700	14,343.23	16,167.06	16,166.51	0.55
2005	5.19	287,200	14,898.97	17,624.34	17,744.86	-120.52
2006	5.08	342,400	17,386.20	20,277.28	18,494.28	1,783.00

2007	5.45	404,700	22,070.63	24,631.97	23,093.72	1,538.25
2008	6.45	503,900	32,484.22	32,832.59	33,704.56	-871.97

Source: <http://www.cnpv.ro/>

Potrivit datelor oficiale, în 2009, deficitul bugetar al fondului de pensii a fost de aproximativ 1,5 miliarde de euro (aproximativ 2 miliarde de dolari), în timp ce pentru 2010 este estimat la 1,8 miliarde de euro. Problemele fondurilor de pensii au fost cauzate de mai multe aspecte distincte:

- în 1990, existau un număr de 8.156 mii salariați și 3.679 mii pensionari, respectiv o rată de dependență de aproximativ 1 pensionar la 2,22 salariați, în condițiile în care despre șomaj aproape că nu se vorbea;

- începând cu 1990 și până la mijlocul anilor 90, pe fondul mediului economic extrem de ostil, numărul salariaților a scăzut cu 1,7 milioane, ajungând la 6,44 milioane, numărul șomerilor a ajuns la 1,22 milioane, iar numărul pensionarilor a crescut cu 1,34 milioane, ajungând la 4,9 milioane. A fost o disponibilizare forțată, mulți angajați au fost pensionați doar pentru a nu intra în șomaj, acțiune prin care statul a crescut simțitor numărul pensionarilor. De altfel mulți angajați au părăsit de bună voie piața forței de muncă cu *pensii totale sau parțiale*.

- pensionarea anticipată practică între 1990 și 1992 a creat o presiune enormă asupra sistemului de pensii.

Se poate spune, că de fapt, situația actuală este în mare parte efectul măsurilor luate în perioada 1990-1995, când Fondul de Pensii a fost semnificativ diminuat odată cu disponibilizările colective și acceptarea pensionărilor anticipate.

### Concluzii

Problemele grave cu care se confruntă în prezent sistemul de pensii din Romania sunt mai degrabă accentuate de condițiile actuale impuse de criza economico-financiară și nu determinate de acestea, criza economico-financiară nefăcând decât să grăbească colapsul unui sistem de pensii atipic și necorelat cu condițiile unei economii

According to official data, in 2009, the pension fund budget deficit was about 1.5 billion euros (about 2 billion dollars), while for 2010 is estimated at 1.8 billion euros.

Increased pension funding problems were caused by several distinct aspects:

– In 1990, there were a total of 8.156 thousands employees and 3.679 thousands retirees, that a rate dependence of a pensioner at 2.22 in the conditions under which unemployment is hardly spoke;

– Since 1990 until the mid-'90s, amid extremely hostile economic environment, the number of employees decreased by 1.9 million, reaching 6.16 million in 1995 year, the number of unemployed reached 1.22 million and the number of pensioners has increased by 1,7 million, reaching 5.2 million in the same year.

One may say that the current situation is actually the effect of measures taken in 1990-1995, when the Pension Fund has been eased with collective redundancies and accepted early retirement. It was a forced dismissal, many employees were not retired just to get the unemployed, and the state action significantly increased the number of retirees. Moreover many employees have voluntarily left employment with full or partial pension. Practiced early retirement between 1990 and 1992 created enormous pressure on the pension system.

### Conclusion

Serious problems currently facing the pension system in Romania is rather exacerbated by the current conditions imposed by financial and economic crisis caused by them. Economic and financial crisis exempted only to hasten the collapse of a pension scheme and uncorrelated with atypical conditions in transition economies.

At the adverse effect on pension work

în tranziției.

La efectele negative asupra sistemului de pensii conlucrează o serie de factori de natură demografică, economică, dar mai ales politică. O serie de măsuri de reformă postdencembristă au determinat evoluții necontrolabile cu efecte pe care le simțim astăzi când, cu numărul redus de contribuabili față de cel al beneficiarilor, cu un grad scăzut de ocupare în rândul salariaților în varsta, o rată mare de muncă nedeclarată, dar și cu resurse financiare insuficiente determinate de o scădere continuă a PIB, statul se găsește în postura de a fi incapabil să susțină sistemul de asigurări sociale. Numărul contribuabililor pentru fiecare pensionar a scăzut de la 3,4 în 1989, respectiv 2,2 în 1990 la numai 0,83 în 2009, în timp ce procentul din PIB utilizat pentru cheltuieli cu pensii a scăzut în aceeași perioadă de la 7,2% la 6,5%. Mai mult, populația României este îmbătrânită, fapt ce ridică un semn de întrebare cu privire la problema "durabilității sistemului" de pensii. Sistemele de pensionare timpurie adoptate de-a lungul primului deceniu de tranziție, (în 1990 femeile ieșeau la 53 de ani, iar bărbații la 58 de ani), crescând considerabil numărul de pensionari, politica de pensionare anticipată gândită special pentru soluționarea problemei somajului în creștere, preluarea unor pensionari rezultați din industrii falimentare (cooperatiile) la bugetul public în 1993, încurajarea migrației forței de muncă către țările UE și scăderea în acest fel a numărului contribuabililor la fondul de pensii, introducerea în Legea pensiilor a excepțiilor și privilegiilor care au dus între 2003 și 2008 la apariția pensiilor pentru categorii speciale (ofițeri, parlamentari, magistrați etc.) sunt doar câteva dintre deciziile politice care se decontează astăzi.

### **Bibliografie**

1. Cartea albă a reformei asigurărilor sociale și a pensiilor, Guvernul României, Ministerul Muncii și Protecției Sociale, Departamentul

together several factors like demographic, economic and especially political factors.

A series of reform measures have brought about significant uncontrollable effects that you feel today when the small number of contributors from the beneficiaries with low employment among older workers, a high rate of undeclared work, but insufficient financial resources caused by a continuous decline in GDP, the state is in a position to be unable to sustain the social security system.

The number of taxpayers for each retiree has fallen from 3.4 in 1989 2.2 in 1990 that only 0.83 in 2009, while the percentage of GDP used for pension costs decreased during the same period in July, 2% to 6.5%.

In addition, Romania has an aging population which raises a question about the problem of sustainability of "retirement.

Early retirement schemes taken over the first decade of transition (in 1990 women came out to 53 years and men at 58 years), significantly increasing the number of pensioners, early retirement policy designed specifically for tackling growing unemployment the takeover of bankrupt industries resulting from pensioners (cooperatives) to the Exchequer in 1993, encouraging labor migration to EU countries and decrease this year as contributors to the pension fund, introduction of the Pensions Act exemptions and privileges which resulted from 2003 and in 2008 the emergence of pensions for special groups (parliamentarians, magistrates, officers) are some political decisions that are settled today.

### **Bibliography**

1. White Paper to reform social security and pensions, the Romanian Government, Ministry of Labour and Social Welfare, Department of Public Information, 1993,

2. "Dimensions of social inclusion in

Informațiilor Publice, 1993;

2. ”Dimensiuni ale incluziunii sociale în România” , Institutul Național de Statistică, 2008;

3. Raportul Comisiei Prezidențiale pentru Analiza Riscurilor Sociale și Demografice – “Riscuri și inechități sociale în România”, septembrie 2009;

<https://statistici.insse.ro/> - Anuarul statistic 2008

<http://www.mmuncii.ro/> - Statistical bulletin on labor and social protection – 2009

<http://www.cnpv.ro/esnp2009.pdf> - Evoluția sistemului național de pensii 1990-2009

Romania”, National Institute of Statistics, 2008;

3. Presidential Commission Report on Social and Demographic Risk Analysis - Risks and social inequities in Romania ", September 2009;

<https://statistici.insse.ro/> - Statistical Yearbook 2008

<http://www.mmuncii.ro/> - Statistical Bulletin on Labor and Social Protection - 2009

<http://www.cnpv.ro/esnp2009.pdf> - Development of national pension system from 1990 to 2009